

IMPLEMENTACIÓ DE MESURES PER A MILLORAR ELS CIRCUITS D'APROFITAMENT D'EXCEDENTS ALIMENTARIS ALS CENTRES EDUCATIUS, HOSPITALS I RESTAURACIÓ

1ª convocatòria del concurs d'escoles **#jonollenço** de la Fundació Espigoladors (Catalunya)

Descripció

Espigoladors és una fundació sense ànim de lucre que lluita per l'aprofitament dels aliments. En aquest sentit, els objectius que tenen com a fundació són desenvolupar un model replicable i transferible que impacti en la reducció de les pèrdues i el malbaratament alimentari, i fomentar el dret a una alimentació saludable i sostenible. El model d'Espigoladors s'alinea amb els principis de l'economia circular, un sistema que busca allargar la vida dels productes i maximitzar-ne l'ús, a la vegada que es redueix la generació de residus no aprofitables.

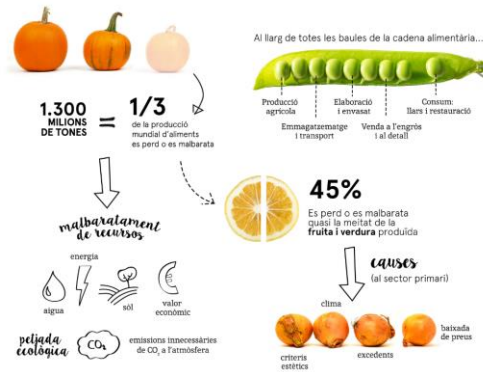
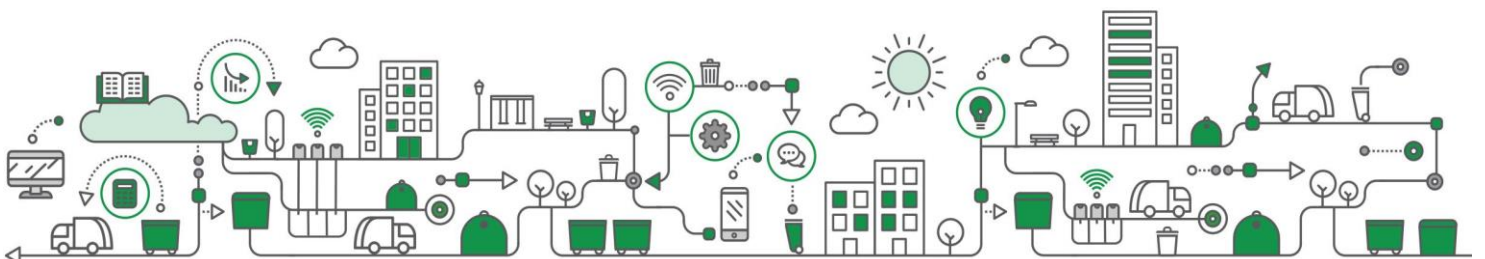


Figura 1. Cicle del malbaratament alimentari. Font: Fundació Espigoladors, 2024.

En aquest context, la Llei 3/2020 de l'11 de març, de prevenció de les pèrdues i el malbaratament alimentari, contempla que totes les empreses de la cadena alimentària, inclosos els menjadors escolars, hagin de quantificar i informar sobre el seu malbaratament i elaborar un Pla de Prevenció i Reducció d'aquesta problemàtica.



És per aquest motiu que Espigoladors, amb el suport de la Generalitat de Catalunya, l'Agència de Residus de Catalunya i l'Ajuntament de Barcelona van impulsar la campanya "Al menjador de l'escola, #jonollenço!" per al trienni 2021-2023, l'objectiu de la qual és generar propostes de bones pràctiques per reduir el malbaratament alimentari i fomentar la cultura de l'aprofitament als centres educatius.



Figura 2. Campanya al menjador de l'escola #jonollenço. Font: Fundació Espigoladors, 2024.

Addicionalment a la campanya, es va impulsar la 1ª convocatòria del concurs d'escoles #jonollenço, l'objectiu del qual era convertir al professorat i equips de monitoratge en un agent actiu en l'impuls de projectes de reducció i prevenció del malbaratament alimentari.

Concretament, la campanya es va desenvolupar mitjançant les següents fases:

- **Fase 1** (octubre 2021-febrer 2022): es va dissenyar material de difusió del projecte i la definició dels criteris i les condicions de participació. Posteriorment, es va posar en marxa una campanya de captació de centres educatius mitjançant formularis d'interès, sessions informatives, formularis d'inscripció i entrevistes, formalitzant-se un grup de 11 centres educatius de Catalunya amb servei de menjador mitjançant la signatura de convenis de col·laboració. En aquest sentit, les escoles participants van ser les següents:

Escola	Entitat gestora del menjador	Província	Municipi
Escola Àngel (Centre d'educació Especial)	APASA	Tarragona	Ampostà



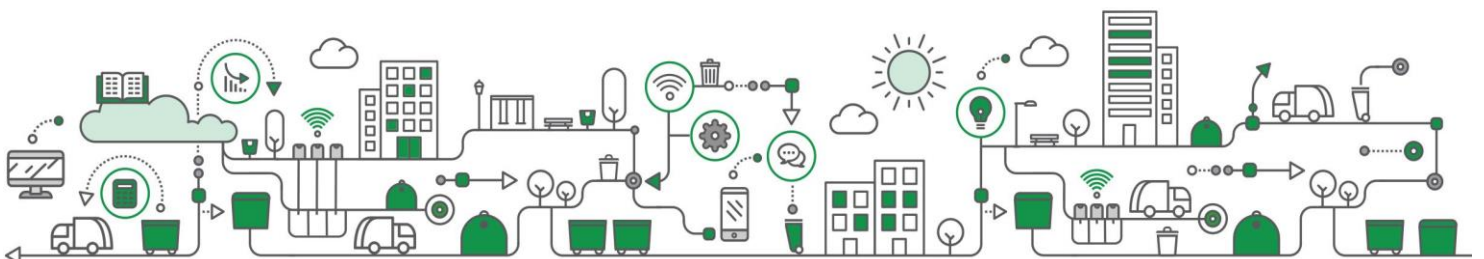
Escola	Entitat gestora del menjador	Província	Municipi
Escola Àngels Alemany	AMPA Àngels Alemany	Girona	Lloret de Mar
Escola Dr. Alberich i Casas	AMIPA-Escola Doctor Alberich i Casas / Àpats Sans	Tarragona	Reus
Escola Els Encants	Vatua l'Olla	Barcelona	Barcelona
Escola Guinardó	-	Barcelona	Barcelona
Escola Honorable Josep Tarradellas	La Forquilla Ecològica Cooperativa	Barcelona	El Prat de Llobregat
Escola Les Savines	Lleure Quàlia	Lleida	Cervera
Escola Patronat Domènech	Crea i Creix S.L	Barcelona	Barcelona
Escola Pompeu Fabra	Fundesplai	Girona	Llançà

Taula 1. Centres educatius participants durant la primera fase del projecte. Font: Fundació Espigoladors, 2024.

- **Fase 2** (febrer i març del 2022): es va dur a terme una formació online al professorat i al personal del menjador dels 11 centres participants amb l'objectiu d'oferir coneixement teòric sobre el malbaratament alimentari, aportar eines per quantificar-lo i proporcionar eines educatives i de sensibilització.

Fase 3 (de març a maig de 2022): es va facilitar un protocol estàndard de quantificació ([Decàleg #jonollença](#)) de malbaratament alimentari per tal que cada centre pogués recopilar les dades de malbaratament durant dues setmanes. Aquestes dades van ser reportades i posteriorment analitzades per part de l'equip de la Fundació Espigoladors, amb la finalitat de proporcionar assessorament i suport de comunicació individualitzat en cada cas.

- **Fase 4** (de maig a juny del 2022): es va realitzar una primera sessió conjunta de generació d'idees de prevenció i sensibilització del malbaratament entre els 11 centres. Posteriorment es van realitzar sessions individuals amb cada centre per definir, a partir de cada realitat concreta, un projecte de prevenció del malbaratament alimentari a partir d'accions de sensibilització i d'incidència al menjador i a l'escola. Les accions realitzades van ser:



- Disseny i col·locació de cartells informatius al menjador.
 - Creació d'un Servei Comunitari per als alumnes d'ESO en la que el servei fos realitzar activitats de sensibilització per als més petits.
 - Proposta d'opcions per tal d'implicar directament a les famílies.
 - Projectes de comunicació sobre els impactes del malbaratament alimentari.
- **Fase 5** (de setembre a desembre de 2022): posada en marxa de les accions proposades a cada centre, acompanyades de reunions mensuals de seguiment i avaluació amb l'equip d'Espigoladors.
 - **Fase 6** (de setembre a desembre de 2022): d'acord amb el protocol de quantificació, cada centre havia de tornar a quantificar el malbaratament generat durant les dues setmanes posteriors a la implementació de les accions. De la mateixa manera, aquestes dades es van enviar a Espigoladors per tal d'analitzar els resultats obtinguts per cada centre i fer-ne retorn amb l'objectiu que aquestes fossin compressibles i replicables.
 - **Fase 7** (de gener a març de 2023): es va dur a terme la celebració del 1r premi de prevenció del malbaratament alimentari de les escoles #jonollenço, on es van reconèixer les iniciatives de prevenció del malbaratament alimentari a tots els centres de Catalunya i es presentaven les accions realitzades per les escoles participants.
 - **Fase 8** (de gener a març de 2023): es va realitzar la difusió del premi i de les escoles participants amb la creació d'un espai web per compartir els resultats obtinguts, els recursos i les activitats de prevenció del malbaratament implementades.

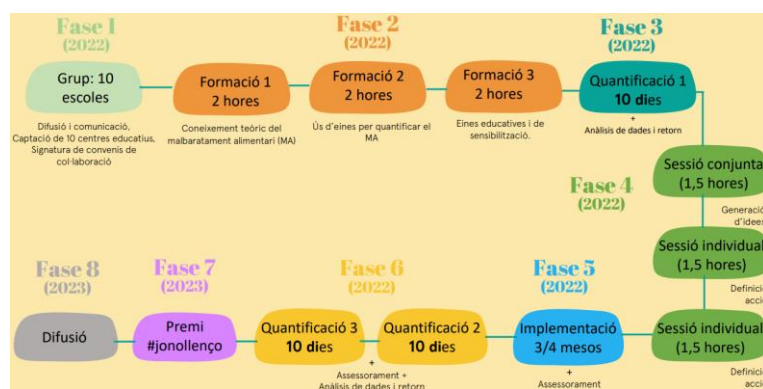


Figura 3. Fases del projecte "A l'escola #jonollenço". Font: Fundació Espigoladors, 2024.



Resultats

En el marc del projecte es van dur a terme un total de 3 quantificacions de 10 dies de durada en cadascuna de les 11 escoles participants. Tot i que la realitat de cadascuna de les escoles era molt diferent i poc comparable, a continuació es presenten els resultats quantitius en conjunt obtinguts per cadascuna de les 3 quantificacions:

Àpat	1ª quantificació	2ª quantificació	3ª quantificació
Menú mitjà servit	428,65	458,75	500,82
Porció 1r plat	179,55	192,53	193,21
Porció 2n plat	136,25	148,24	159,64
Porció postres	112,85	117,99	147,97
Malbaratament mitjà (1r plat, 2n plat i postres)	56,77	55,76	43,77
Malbaratament 1r plat	24,02	24,48	19,53
Malbaratament 2n plat	22,61	22,67	17,19
Malbaratament postres	10,14	8,61	7,05
Número comensals	199	191	195

Unitats: g/persona i dia.

Taula 3. Evolució del conjunt de les 11 escoles pel que fa al menú servit i el malbaratament alimentari generat. Font: Fundació Espigoladors, 2022.

Posteriorment es va realitzar l'estudi de l'evolució del conjunt de les 11 escoles pel que fa a l'índex de malbaratament alimentari (MA), és a dir, quin percentatge del que s'havia servit es malbaratava i l'índex total de reducció de malbaratament alimentari per a cadascuna de les quantificacions en comparació amb la primera quantificació. Aquesta dada mostrava l'impacte a curt i llarg termini de les intervencions dutes a terme pels agents educatius.

Àpat	1ª quantificació	2ª quantificació	3ª quantificació
Índex de MA general	13,24%	12,15%	8,74%
Índex de MA 1r plat	13,38%	12,71%	10,11%
Índex de MA 2n plat	16,60%	15,30%	10,77%

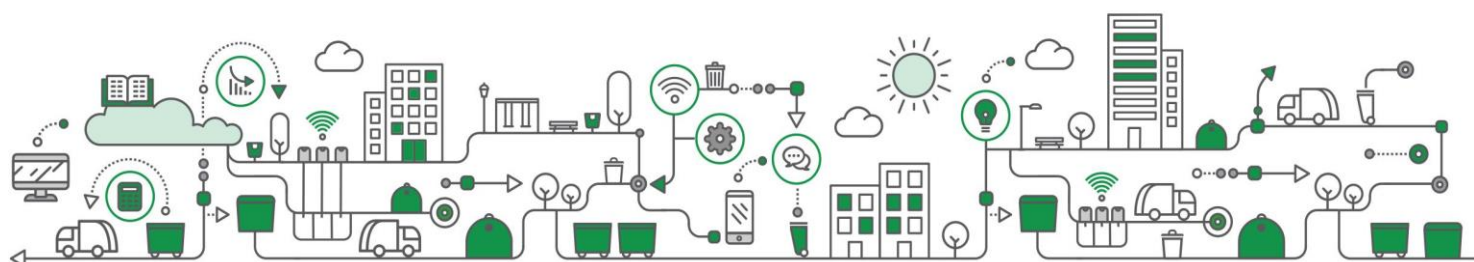


Àpat	1 ^a quantificació	2 ^a quantificació	3 ^a quantificació
Índex de MA postres	8,98%	7,29%	4,76%
Malbaratament mitjà (1r plat, 2n plat i postres)	-	-8,23%	-34,01%
Malbaratament 1r plat	-	-4,98%	-24,43%
Malbaratament 2n plat	-	-7,83%	-35,12%
Malbaratament postres	-	-18,80%	-46,99%
Nº comensals	199	191	195

Taula 4. Índex de malbaratament alimentari. Font: Fundació Espigoladors, 2024.

A la segona fase del projecte, relativa al premi #jonollenço (corresponent a la Fase 7), van participar un total de 7 escoles, de les quals 4 havien participat, a més, a la primera part del projecte. Aquestes escoles van dur a terme diferents accions per tal de reduir i sensibilitzar sobre el malbaratament alimentari als centres educatius. Alguns exemples són:

- Declaració responsable d'emportar-se el menjar sobrant del menjador: comprometre les famílies en el malbaratament alimentari que es produeix al centre educatiu. Així mateix, oferir opcions per evitar llençar els excedents de la cuina del menjador escolar.
- Presentació del menú: Prevenir l'efecte sorpresa del menú en l'alumnat. Ajudar els infants a preveure la quantitat de menjar que voldran demanar o servir-se en funció de la gana i els gustos, per tal que no sobri menjar als plats.
- Semàfor de la gana: proporcionar un codi als nens i nenes perquè puguin expressar la quantitat de menjar que volen d'una forma més conscient i comprensible.



- Es va treballar directament amb 2.132 alumnes assistents als 11 menjadors de les escoles. La feina realitzada amb els i les alumnes, va traspasar addicionalment a l'àmbit familiar en tots els casos.
- Durant tot el projecte es va treballar per transmetre el valor dels aliments i la cultura de l'aprofitament, quedant palès amb el fet que moltes de les accions de sensibilització co-creades es van treballar a través de tallers de cuina d'aprofitament.
- Es va crear un decàleg i un protocol de les quantificacions dotat amb taules específiques, tots aquests materials, juntament amb la segona formació, van permetre als agents educatius poder dur a terme 3 quantificacions del malbaratament alimentari post consum, de 10 dies de durada cadascuna, amb èxit.
- De les 11 escoles participants en el projecte, 4 van presentar candidatura al concurs, essent una d'elles una de les propostes guanyadores.

En relació a les incidències detectades al llarg del projecte van estar relacionades amb el canvi de monitoratge experimentat en la segona quantificació, la qual no va obtenir uns resultats gairebé significatius, si més no la continuïtat d'aquest monitoratge pel que fa a la tercera quantificació demostrava la importància en la implantació de les accions de prevenció dels agents educatius de l'àmbit no formal.

Més informació

Fundació Espigoladors

Persones de contacte: Cèlia Vendrell

Contacte: educacio@espigoladors.com

