

TRANSFORMACIÓ DE LA DEIXALLERIA EN UN CENTRE DE REUTILITZACIÓ

Iniciativa per a la inserció de persones amb discapacitat o risc d'exclusió a través de la reutilització d'objectes de segona mà al Vallès Oriental (Catalunya)

Descripció

El Vallès Oriental és una comarca de la província de Barcelona, situada a la zona nord-est de Catalunya. Amb una població de 422.777 habitants¹ repartits entre 39 municipis. El Consorci per a la Gestió dels Residus del Vallès Oriental, és l'ens encarregat de la gestió comarcal dels residus. Aquest consorci està integrat per 36 municipis del Vallès Oriental, el Consell Comarcal del Vallès Oriental, el Consorci del Besòs-Tordera i quatre municipis del Moianès: Castellcir, Castellterçol, Granera i Sant Quirze Safaja, amb una població total de més de 400.000 habitants, donant servei a 40 municipis consorciats.

L'empresa pública Serveis Ambientals del Vallès Oriental S.A., que forma part del Consorci per a la Gestió dels Residus del Vallès Oriental, s'encarrega de la recollida selectiva de les cinc fraccions de residus (FORM, envasos lleugers, paper i cartró, vidre i resta), mitjançant diversos models de recollida. A més, l'empresa gestiona la recollida de voluminosos i el servei de deixalleries.

Al llarg de l'any 2023, el servei de deixalleries ha atès un total de 349.744 usuaris, gestionant la recollida de 31.901 tones de



Figura 1. Servei de deixalleries fixes dins dels municipis consorciats.
Font: Consorci per a la Gestió dels Residus del Vallès Oriental, 2024.

¹ Idescat, 2023.



residus. Aquest servei s'ha dut a terme a través de les 25 deixalleries fixes i una de mòbil, repartides pel territori.

A finals de 2013, neix el projecte *RNOVA*, una iniciativa per a la inclusió laboral de persones amb discapacitat o risc d'exclusió mitjançant la reutilització d'objectes de segona mà provinents de la xarxa de deixalleries comarcal, impulsat i dinamitzat pel Consorci per a la Gestió dels Residus del Vallès Oriental i el Consell Comarcal del Vallès Oriental, amb la col·laboració de tots els membres de la xarxa LISMIVO i de la Diputació de Barcelona.

Els objectius principals del projecte són:

- **Allargar vida útil** dels objectes.
- **Reduir la quantitat de residus** destinats a **disposició final**.
- Impulsar i promoure la **inserció laboral de les persones amb diversitat funcional** del Vallès Oriental.

El projecte *RNOVA* promou la reutilització d'objectes mitjançant espais específics habilitats dins de la xarxa de deixalleries del Consorci. Els usuaris poden entregar objectes susceptibles de ser reutilitzats, que després són valorats pel personal del projecte. Els objectes en bon estat es posen a disposició dels ciutadans a través dels Espais *RNOVA*, facilitant la reutilització efectiva i fomentant la inclusió laboral de persones amb discapacitat o en risc d'exclusió. El funcionament del projecte s'articula mitjançant les següents fases:

1. Registre de les dades i consentiment

Les persones que utilitzen el servei de deixalleries poden, si ho desitgen, entregar els seus objectes o articles a qualsevol dels punts de recollida disponibles en les 25 deixalleries. Cada residu recollit per *RNOVA* es registra mitjançant un software informàtic.² Abans, l'usuari ha de donar el seu consentiment exprés per permetre que els objectes entregats siguin utilitzats amb finalitats solidàries.

2. Valoració dels objectes entregats

L'operari/a de la deixalleria realitza una primera valoració visual dels objectes susceptibles de ser reutilitzats. Aquesta valoració inclou els següents criteris:

² Art. 2, software informàtic utilitzat pel projecte *RNOVA*.



- En el cas de vaixelles, gots, etc., assegurar que no estiguin trencats.
- En el cas de joguines, trencaclosques, etc., verificar que no faltin peces.
- En el cas d'objectes decoratius, comprovar que no tinguin cops.

Així mateix, l'operari/a acompanya l'usuari al contenidor pertinent per evitar que es perdi cap producte d'interès per al projecte RNOVA. En aquest sentit, s'intenta no descartar immediatament els objectes bruts, antics o les peces de recanvi, atès que sovint són d'interès per a les entitats, i en cas de dubte, l'operari/a pot consultar-ho amb l'informador/a del RNOVA.

3. Objectes amb major interès pel projecte

Actualment, els productes amb més demanda al mercat de segona mà són:

- Vaixelles
- Bicicletes de tot tipus i els seus recanvis (manillars, rodes, etc.)
- Jocs de cafè o de te
- Jocs de copes i gots
- Objectes antics de metall
- Gerres o gerros de vidre o porcellana
- Porrns i àmfores
- Trencaclosques sencers i jocs de taula
- Mobles petits com tauletes de nit
- Figuretes decoratives per a la llar
- Estris de cuina
- Quadres de pintura a l'oli

Queden fora de l'abast del projecte els RAEE i AEE.

4. Espais RNOVA

Cada una de les 25 deixalleries fixes disposen d'un espai específic per emmagatzemar els objectes destinats al projecte RNOVA, anomenat ESPAI RNOVA. Per tal d'afavorir la reutilització efectiva, és imprescindible que aquest espai estigui endreçat, net i sigui de fàcil accés.

5. Emmagatzematge

L'informador RNOVA cerca al software informàtic de registre a quines deixalleries de la xarxa



s'han entregat objectes susceptibles de ser reutilitzats i els recull per traslladar-los al magatzem central de la base logística de SAVO, SA (Camí Ral s/n, Granollers) Un cop allà, els objectes són introduïts al software informàtic, on són categoritzats, fotografiats, etiquetats i ubicats a les prestatgeries. El magatzem és tancat i disposa d'una superfície mínima de 20 m², d'acord amb les especificacions establertes a la Guia PxR de l'ARC³. A més, està equipat amb un ordinador i un terminal mòbil.



Figura 2. Magatzem central actual. Font: Consorci per a la Gestió dels Residus del Vallès Oriental, 2024.

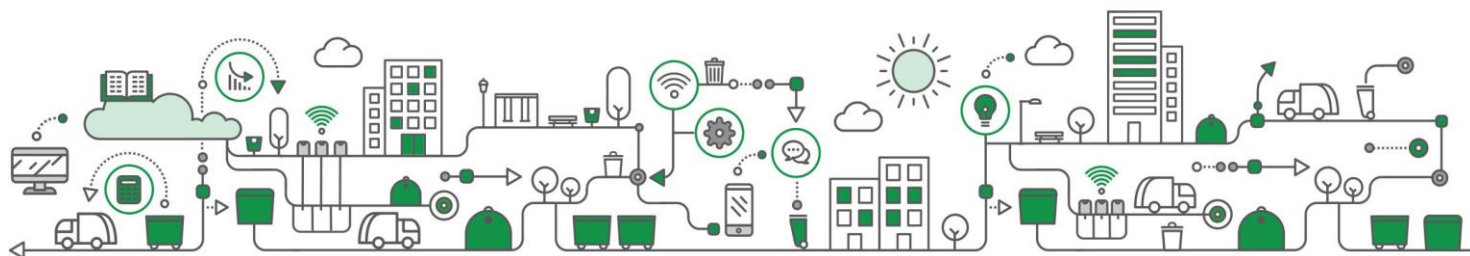


Figura 3. Espai RNOVA. Font: Consorci per a la Gestió dels Residus del Vallès Oriental, 2024.

En aquest sentit, l'any 2023, el Consorci va posar en marxa la digitalització del projecte RNOVA amb l'objectiu de harmonitzar les categories dels objectes, els pesos i les emissions equivalents estalviades que suposa la seva reutilització⁴ segons la Guia PxR de l'ARC. El nou sistema automatitzat assigna automàticament un pes de referència, unes emissions de CO₂ equivalents estalviades i un preu de referència per a cada objecte, generant així un albarà digital amb la informació actualitzada.

³ Guia per al desenvolupament d'activitats de reutilització i preparació per a la reutilització a les deixalleries i altres establiments públics de Catalunya, Agència de Residus de Catalunya. <https://www.residusmunicipals.cat/uploads/activitats/docs/20180308155019.pdf>

⁴ La reutilització suposa, en la majoria dels casos, reduccions en el consum de matèries primeres i energia i, per tant, estalvis rellevants de les emissions relacionades. Un residu que no es produeix o es produeix en menor quantitat comporta sovint estalvis de recursos en tot el seu cicle de vida (matèries primeres, fabricació, distribució i ús) i, per tant, s'eviten les emissions en cadascuna d'aquestes fases, més enllà de les atribuïdes únicament a la seva gestió final.



Nombre	Referencia	Precio	Localización	Tipo
Cupes	A0118113022340100007	2	Almacén central RNOVA	Genèric, Parament de f
Cupes	A0118113022340100004	3	Almacén central RNOVA	Cupes (S)
Cupes	A0118113022340100006	3	Almacén central RNOVA	Cupes (S)
Jar	A01109113022340100001	1	Almacén central RNOVA	Genèric, Altres paquets
Jar apertillo	A010513022340100005	2	Almacén central RNOVA	Genèric, Parament de f

Figura 4. Programa Actais. Font: Consorci per a la Gestió dels Residus del Vallès Oriental, 2024.

6. Assignació dels objectes per a la seva reutilització

Cada dijous, les entitats participants en el projecte són convocades a la base logística de SAVO, SA, on, amb l'ajuda de l'informador RNOVA, seleccionen i recullen els objectes d'interès. A continuació, se'ls envia per correu electrònic un albarà que detalla els objectes adjudicats, i posteriorment, les entitats han de comunicar el preu de venda al públic.

Actualment, 5 entitats formen part del projecte, gestionant almenys 8 punts de venda, que ofereixen oportunitats laborals a persones amb diversitat funcional o en risc d'exclusió. Les entitats participants són:

- **Fundació Baix Montseny:** comercialitzen els productes als mercats ambulants de Sant Celoni (dimecres), Llinars del Vallès (divendres), Santa Maria de Palautordera i Riells i Viabrea (dissabte) i Sant Antoni de Vilamajor (diumenge).
- **Grup DEM:** té parada cada quinze dies els divendres al mercat ambulant de Montmeló.
- **Fundació Privada Vallès Oriental (APADIS):** punt de venda anomenat “La Botigueta”, situat al passeig Andalusia, del barri Bellavista de Granollers. També tenen botiga a l'Hospital de Granollers.
- **Associació DIMAS:** Recuperen bicicletes de les deixalleries que es comercialitzen en els punts de venda de les altres entitats.
- **Associació Granollers Pedala:** recuperen bicicletes en desús i peces de recanvi amb l'objectiu de configurar bicicletes operatives que puguin ser reutilitzades i venudes a un preu assequible o cedides a col·lectius vulnerables.





Figura 5. Punt de venda d'una de les 5 entitats que participen en el projecte. Font: Fundació Fòrum Ambiental, 2015.

El projecte compta amb la participació activa dels membres de les entitats implicades, que aporten els seus recursos humans, complementats pel suport del personal tècnic del Consorci per a la Gestió dels Residus del Vallès Oriental.

Adicionalment, l'any 2019 es va realitzar un taller de 32 hores amb 12 participants per restaurar petit mobiliari de les deixalleries del Vallès Oriental i posar-lo a la venda en botigues de segona mà gestionades per centres especials de treball i entitats de la Xarxa LismiVO. A més, es duen a terme tallers en col·laboració amb entitats com Dimas, que a través del programa +Oportunitats per a joves de 16 a 21 anys fora del sistema educatiu, rehabilita bicicletes amb materials reciclats de deixalleries gràcies al projecte RNOVA.

Resultats

Un dels principals indicadors d'èxit de la iniciativa és el nombre anual de persones usuàries del servei de deixalleries, que ha anat augmentant de manera progressiva amb els anys. A més, aquest creixement s'ha vist acompanyat per un augment tant en el nombre d'usuaris com en la quantitat de materials recollits totals a les deixalleries (independentment de si finalment es destinen a reutilització o no), tot i la darrera disminució en la captació de tones des de 2021.

Any	Materials (tones)	Usuaris/es
2017	23.278,03	248.807
2018	27.048,20	254.435



Any	Materials (tones)	Usuaris/es
2019	28.817,28	264.421
2020	30.472,78	273.716
2021	34.411,58	328.164
2022	32.233,11	331.353
2023	31.813,13	349.744
% 2023-2022	-1,30%	5,55%

Taula 1. Comparativa del nombre d'usuaris del servei de deixalleries i material recollit entre els anys 2017 i 2023. Font: Consorci per la Gestió dels Residus del Vallès Oriental, 2024.

A data de març de 2024, hi ha un total de 4.072 persones usuàries que han donat el consentiment exprés a que els seus objectes dipositats siguin destinats a finalitats solidàries.

El nombre d'objectes derivats al projecte RNOVA ha experimentat un notable augment del 53,21% entre 2022 i 2023. Aquest increment inclou tots els objectes recollits pels informadors RNOVA als espais RNOVA de les deixalleries i que han estat adjudicats i lliurats a les entitats col·laboradores. Addicionalment, des de l'any 2023, s'han cedit materials per a la reutilització a 19 entitats, associacions i Serveis Socials dels ajuntaments consorciats.

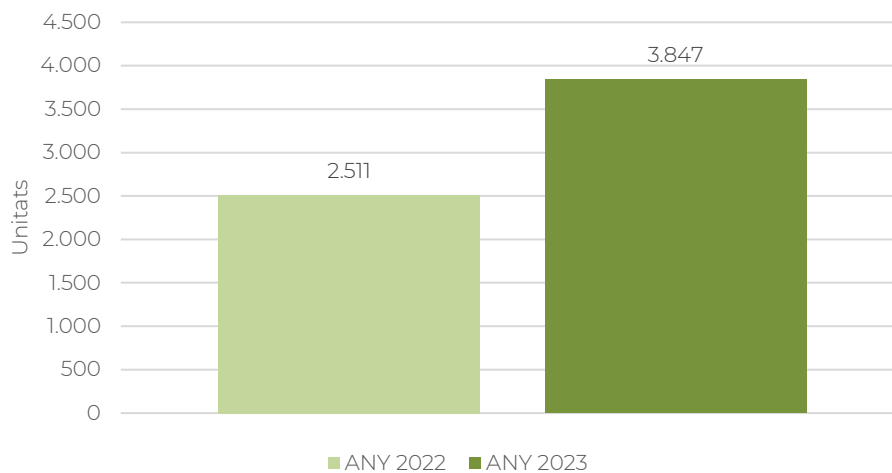


Figura 6. Unitats d'objectes lliurats a les entitats del projecte RNOVA. Font: Consorci per la Gestió dels Residus del Vallès Oriental, 2024.

La quantitat de residus evitats gràcies al projecte RNOVA, ha experimentat un notable increment, assolint un 64,99% en termes de tones per any. Aquest èxit en la reducció en la generació de residus també ha contribuït a una disminució significativa de les emissions de



gasos amb efecte d'hivernacle, amb un 86,26% d'emissions estalviades⁵.

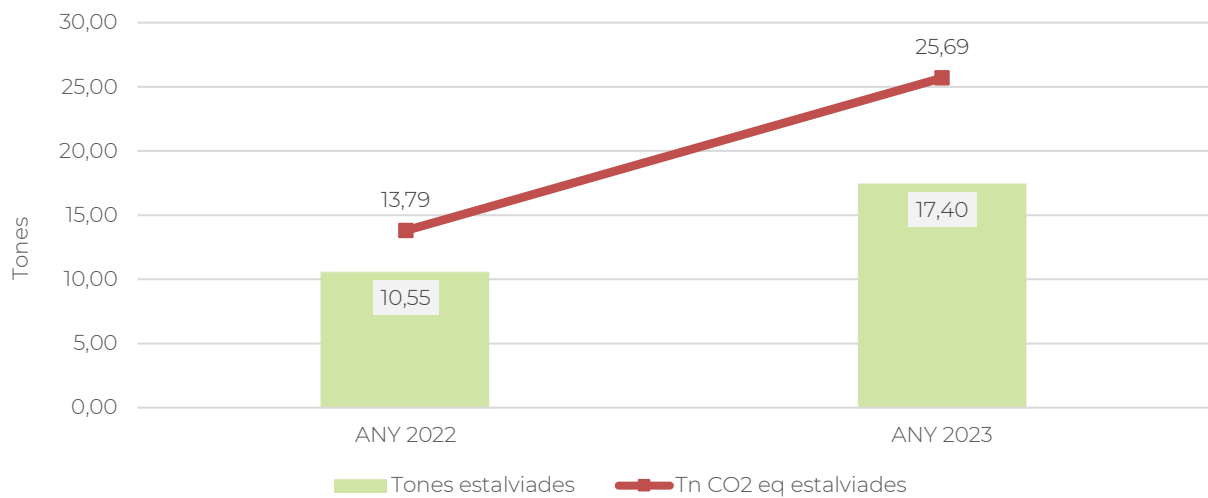


Figura 7. Quantitat de residus i emissions estalviades gràcies al projecte RNOVA. Font: Consorci per la Gestió dels Residus del Vallès Oriental, 2024.

Un altre indicador a destacar, és que des de l'any 2022, s'han realitzat un total de 34 formacions seguint el Protocol RNOVA⁶, procediment per garantir el bon funcionament del projecte, dirigida als operaris i operàries de les deixalleries.

En relació a la valoració general de la iniciativa, el projecte RNOVA presenta diversos punts forts. Un dels més destacats és el flux constant d'objectes que alimenta els canals de venda de les entitats, assegurant així la continuïtat del projecte. La fracció de voluminosos es presenta com el flux principal i també com una de les fraccions amb més potencial per a la reutilització i la preparació per a la reutilització

La presència de personal a dedicació completa (en comptes de a temps parcial) ha permès incrementar la formació del personal com la qualitat del material recollit. Aquesta dedicació també ha permès la implementació d'un programa informàtic per a la digitalització del projecte.

Un altre aspecte destacable del projecte és la seva baixa inversió. Els recursos materials provenen principalment de les deixalleries, sense cap cost afegit, i els recursos humans són

⁵ Les emissions d'efecte hivernacle estalviades han estat calculades utilitzant la calculadora d'Aeress (<http://reutilizayevitaco2.aeress.org/cat/>).

⁶ Es tracta d'una guia d'ús intern dirigit a l'informador i operaris vinculats al projecte RNOVA.



aportats pels membres de les entitats participants i pel personal tècnic del Consorci. Pel que fa a la logística, tant el Consorci com les entitats participants ja disposen de magatzems per emmagatzemar els objectes, així com carpes i transport per assistir als mercats.

Malgrat aquests punts forts, hi ha aspectes a millorar. Tot i que el potencial de Preparació per a la Reutilització (PxR) i la reutilització d'objectes és molt alt, les entitats participants sovint no poden donar sortida a tot el material disponible. A més, aquestes entitats depenen moltes vegades de personal voluntari, cosa que pot afectar la seva capacitat operativa.

Bibliografia d'interès

- Vídeo de presentació del projecte RNOVA:
<https://www.youtube.com/watch?v=MFcrr5EdAbc>

Més informació

Serveis Ambientals del Vallès Oriental

Persona de contacte: Lourdes Ariza

Contacte: arizavl@savosa.cat

