

INCORPORACIÓ DE PAGAMENT PER GENERACIÓ A NIVELL DOMICILIARI EN SISTEMES DE RECOLLIDA PORTA A PORTA. EXEMPLE D'IMPLEMENTACIÓ

Implantació de la taxa justa als municipis de Riudellots de la Selva, Breda i Vilobí d'Onyar pertanyents a la comarca de La Selva (Catalunya)

Descripció

La comarca de la Selva està formada per vint-i-sis municipis que engloba una població de 182.614 habitants¹. L'ens local té delegada la competència de la recollida selectiva al Consell Comarcal on l'entitat encarregada de la gestió de residus de la comarca és NORA, S.A. la qual, al 2017, va iniciar el servei de recollida porta a porta a nivell domiciliari en la majoria de municipis d'interior de la comarca.



Figura 1. Mapa de la comarca de La Selva; remarcats ambdós municipis a tractar. Font: Institut Cerdà a partir de l'Enciclopèdia de Catalunya, 2022.

¹ Idescat, 2023.



Concretament, els nuclis urbans de Riudellots de La Selva (2.087 habitants) i Breda (3.892 habitants) van instaurar aquest nou model de recollida a finals de novembre de 2017, i posteriorment, al 2023, es va instaurar a Vilobí d'Onyar (3.269 habitants), el qual inclou la recollida selectiva porta a porta de paper-cartró, envasos lleugers, vidre, residus orgànics i resta segons un calendari preestablert. Respecte els residus sanitaris domèstics es recullen en una bossa a part, identificada amb un adhesiu homologat que es proporciona des dels ens locals.



Figura 2. Calendari de la recollida porta a porta per al municipi de Riudellots de La Selva. Font: Ajuntament de Riudellots, 2022.

D'altra banda, les masies i els nuclis disseminats pertanyents als municipis, compten amb un sistema de recollida alternatiu basat en 3 àrees d'aportació tancades amb control d'accés mitjançant una clau individual.



Figura 3. Àrea tancada de reciclatge per al veïnat de l'Estació a Riudellots de la Selva. Font: Ajuntament de Riudellots, 2022.



Donats els bons resultats d'aquest model als municipis en qüestió, justificat amb una disminució de la quantitat de fracció resta recollida, l'any 2021 el Consell Comarcal de la Selva va iniciar el procés de disseny d'un sistema de taxa justa, essent Riudellots de la Selva, Breda i, posteriorment, Vilobí d'Onyar, els municipis més preparats per a l'aplicació del nou sistema de pagament.

En aquest sentit, al desembre del 2021 es va aprovar l'*Ordenança Fiscal reguladora de la taxa per la recollida i tractament de residus municipals a Breda*², aplicable a partir de l'1 de gener de 2022³. Aquest instrument fiscal es basa en el principi ambiental "Qui contamina, paga", quantificant la generació de residus de manera particular per cada llar i definint un import de la taxa en funció de la quantitat de residus generats. En aquest sentit, la taxa pot gravar o bonificar als generadors de residus en funció del seu comportament ambiental.

La nova taxa de residus es modula segons dos paràmetres:

- La **quota general o fixa** que representa la cobertura de les despeses per el servei prestat. En aquest sentit, la quota fixa en el cas dels habitatges que tinguin recollida porta a porta és la següent:

Municipi	Quota fixa
Riudellots de la Selva	118,22 €/any
Breda	124,56 €/any
Vilobí d'Onyar	139,70 €/any

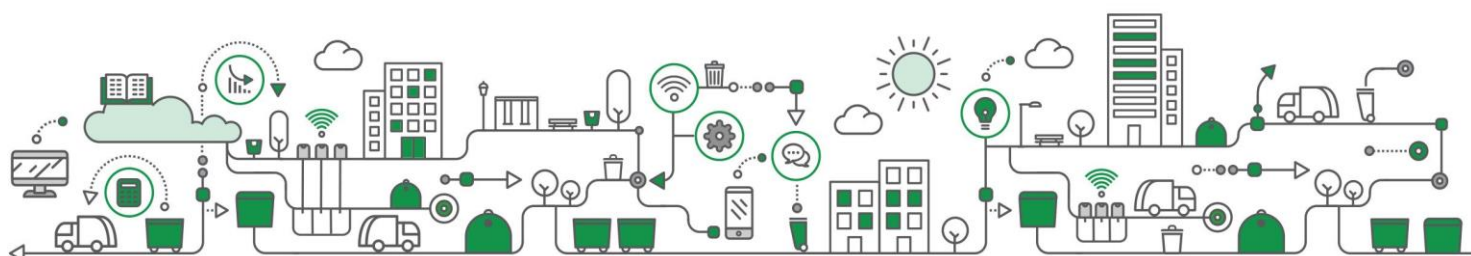
Taula 1. Imports de la quota fixa domiciliària amb servei de recollida porta a porta. Font: Ordenança Fiscal Núm. 13 Reguladora de la taxa per la recollida i tractament de residus municipals de Breda i Ordenança Fiscal Núm. 8 Reguladora de la taxa de recollida i tractament de residus municipals de Riudellots de la Selva, 2021 i Ordenança Fiscal Núm. 6 Reguladora de la taxa pels serveis de recollida, tractament i eliminació d'escombraries i altres residus urbans del municipi de Vilobí d'Onyar.

En el cas dels generadors comercials, la quota general o fixa es determina en funció de l'activitat que desenvolupa l'establiment.

Epígraf	Tipus d'activitat	Euros/any	
		Breda	Riudellots de la Selva
1	Indústria, tallers i altres	165,18 €	176,51 €
2	Activitats de construcció, reparació i instal·lació	99,11 €	123,56 €
3	Activitats professionals		
3.1	Activitats professionals i oficines	79,29 €	105,91 €

² Ordenança Núm. 13 Reguladora de la taxa per la recollida i tractament de residus municipals a Breda.

³ L'Ordenança Fiscal regula un règim transitori durant el primer any d'aplicació. En aquest sentit, ambdues ordenances fixen les quotes fixes i variables específiques per al període del dia 1 de juliol de 2022 fins al dia 30 de novembre de 2022.



Epígraf	Tipus d'activitat	Euros/any Breda	Euros/any Riudellots de la Selva
3.2	Bancs i caixes	125,54 €	150,04 €
4	Arts gràfiques	92,50 €	132,39 €
5	Petit comerç no alimentari		
5.1	Comerç de tèxtil, calçats, papereria i complements	99,11 €	132,39 €
5.2	Farmàcies, perfumeries, òptiques i cosmètiques	105,72 €	150,04 €
5.3	Comerç de venda de maquinaria, electrodomèstic	112,33 €	132,39 €
6	Servei sanitari		
6.1	Centres d'estètica i perruqueria	105,72 €	150,04 €
6.2	Clíniques	118,93 €	158,86 €
7	Petit comerç alimentari		
7.1	Comerç petit alimentari	85,90 €	150,04 €
7.2	Forn de pa	66,07 €	132,39 €
7.3	Floristeries i botàniques	85,90 €	132,39 €
7.4	Comerç multiproducte: supermercats	264,30 €	167,69 €
8	Establiments de restauració i allotjament		
8.1	Restaurants	396,44 €	220,64 €
8.2	Establiments de càtering i menjars preparats	165,18 €	176,51 €
8.3.1	Bars i cafeteries de primera categoria	185,90 €	176,51 €
8.3.2	Bars i cafeteries de segona categoria	85,90 €	176,51 €
8.4	Fondes i hotels	330,37 €	220,64 €
8.5	Cases rurals	132,15 €	176,51 €
8.6	Residències geriàtriques i llars d'infants	462,52 €	220,64 €
9	Cases de colònies	441,29 €	441,29 €
10	Càmpings	441,29 €	441,29 €

Taula 2. Imports de la quota fixa comercial de la taxa justa d'escombraries. Font: Ordenança Fiscal Núm. 13 Reguladora de la taxa per la recollida i tractament de residus municipals de Breda i Ordenança Fiscal Núm. 8 Reguladora de la taxa de recollida i tractament de residus municipals de Riudellots de la Selva, 2021.

Epígraf	Tipus d'activitat	Euros/any Vilobí d'Onyar
1	Despatxos professionals	
1.1.	Per cada despatx professional	215,60 €
2	Allotjaments	
2.1.	Hotels, motels, hotels-apartaments i hostals de fins a 50	610,50 €



Epígraf	Tipus d'activitat	Euros/any Vilobí d'Onyar
	places	
2.2.	Hotels, motels, hotels-apartaments i hostals de més de 50 places, per cada plaça que excedeixi de les 50 places	12,21€
2.3.	Pensions i cases de turisme rural fins a 8 places	162,25 €
2.4.	Pensions i cases de turisme rural de 9 fins a 15 places	324,50 €
2.5.	Pensions i cases de turisme rural des de 16 places	561,00 €
2.6.	Cases de colònies fins 50 places	610,50 €
2.7.	Cases de colònies de més de 50 places, per cada plaça que excedeixi de les 50 places	4,00 €
2.8.	Càmping (per parcel·la)	25,30 €
3	Establiments d'alimentació	
3.1.	Supermercats, economats i cooperatives	324,50 €
3.2.	Supermercats de més de 500 m ²	1.293,60 €
3.3.	Magatzems a l'engròs de fruites, verdures i hortalisses	916,30 €
3.4.	Magatzems a l'engròs en general	561,00 €
3.5.	Peixateries, carnisseries, fleques i semblants	324,50 €
3.6.	Botigues no alimentàries	215,60 €
4	Establiments de restauració	
4.1.	Restaurants fins a 60 comensals	646,80 €
4.2.	Restaurants de més de 60 comensals	1.293,60 €
4.3.	Cafeteries, bars fins a 40 m ²	324,50 €
4.4.	Cafeteries, bars de més de 40 m ²	488,40 €
4.5.	Whisqueries, pubs i tavernes	561,00 €
5	Establiments d'espectacles	
5.1.	Sales de festes, discoteques, bingo	916,30 €
6	Altres locals industrials, mercantils o de serveis	
6.1.	Centres oficials	215,60 €
6.2.	Oficines bancàries	215,60 €
6.3.	Naus industrials, tallers i magatzems de més de 1.000 m ²	783,20 €
6.4.	Naus industrials, tallers i magatzems de 501 a 1.000 m ²	600,00 €
6.5.	Tallers, garatges, magatzems i anàlegs de 250 a 500 m ²	488,40 €
6.6.	Tallers, garatges, magatzems i anàlegs de menys de 250 m ²	249,70 €
6.7.	Centres d'hípica i altres activitats amb animals	600,00 €
6.8.	Habitatges que s'utilitzin simultàniament per a residència habitual i exercici d'activitat professional	249,70 €

Taula 3. Imports de la quota fixa comercial de la taxa justa d'escombraries. Font: Ordenança Fiscal Núm. 6 Reguladora de la taxa pels serveis de recollida, tractament i eliminació d'escombraries i altres residus urbans del municipi de Vilobí d'Onyar.



En el cas dels **habitatges disseminats** que comptin amb recollida selectiva mitjançant àrees d'aportació tancades amb control d'accés, la quota general serà la següent:

Municipi	Quota fixa
Riudellots de la Selva	60,25 €/any
Breda	57,92 €/any
Vilobí d'Onyar	69,30 €/any

Taula 4. Imports de la quota fixa domiciliària amb servei de recollida porta a porta. Font: Ordenança Fiscal Núm. 13 Reguladora de la taxa per la recollida i tractament de residus municipals de Breda i Ordenança Fiscal Núm. 8 Reguladora de la taxa de recollida i tractament de residus municipals de Riudellots de la Selva, 2021 i l'Ordenança Fiscal Núm. 6 Reguladora de la taxa pels serveis de recollida, tractament i eliminació d'escombraries i altres residus urbans del municipi de Vilobí d'Onyar.

Adicionalment, els usuaris domiciliaris que acreditin l'autogestió de les restes orgàniques generades a través de l'autocompostatge, així com els contribuents que acreditin documentalment entrades a la deixalleria municipal gaudiran d'una reducció sobre la quota general o fixa del 16% (Breda i Vilobí d'Onyar) i 19% (en el cas de Riudellots de la Selva)⁴ i de fins al 15%⁵, respectivament.

- La **quota variable** es calcula en funció dels usos bonificables del cubell de la fracció orgànica, i dels usos penalitzables del cubell de fracció resta o aportacions a l'àrea d'emergència. És a dir, la fracció orgànica descompta respecte a l'import fix, mentre que la fracció resta i les entrades a l'àrea d'emergència suposen un augment de la quota, establint-se un mínim i màxim d'aportacions anuals per a cada fracció. Així doncs, la quota variable s'estructura de la següent manera (essent comuna per ambdós municipis):

⁴ El subjecte passiu haurà de complir els següents condicionants:

1. Tramitar a l'Ajuntament l'adhesió a la campanya "A la Selva fem compost" i donar-se d'alta a efectes de formar part del registre de la Xarxa Comarcal de Compostatge gestionat pel Consell Comarcal.
2. Utilitzar el/s compostador/s facilitat/s pel Consell Comarcal o adquirit/s pel seu compte o realitzar compostatge en pila o femer.

⁵ En el cas de Vilobí d'Onyar i Breda, la reducció serà del 10% de la quota per als usuaris amb una freqüència d'utilització de 6 entrades anuals, i d'una reducció del 15% de la quota per als usuaris amb una freqüència d'utilització igual o superior a les 7 entrades anuals. En el cas de Riudellots de la Selva, la reducció serà del 7% de la quota per als usuaris amb una freqüència d'utilització de 6 entrades anuals, i d'una reducció del 15% de la quota per als usuaris amb una freqüència d'utilització igual o superior a les 7 entrades anuals



Modalitat	Bonificacions	Penalitzacions
Registre de cubells	Descompte unitari de 0,25 € per cada lliurament de <u>fracció orgànica</u> (20 litres), sempre que excedeixi dels 36 lliuraments anuals establerts	Cobrament unitari de 2,5 € per cada lliurament de <u>fracció resta</u> (20 litres), sempre que excedeixi dels 8 lliuraments anuals establerts
Àrees d'emergència	-	Cobrament unitari de 2,5 € per accés a l'àrea d'emergència, sempre que no estigui justificat degudament ⁶

Nota: S'estableix un màxim de 20 € anuals en referència al descompte de la fracció orgànica.

Taula 5. Imports de la quota variable domiciliària de la taxa justa d'escombraries. Font: Ordenança Fiscal Núm. 13 Reguladora de la taxa per la recollida i tractament de residus municipals de Breda, 2021.

En el cas dels **generadors comercials**, la quota variable varia en funció del tipus de servei que gaudeixin segons el volum de fracció orgànica, envasos lleugers i fracció resta generat. Tant si gaudeixen del servei de recollida porta a porta com si no, la quota variable per als comerços s'estableix en funció del volum del bujol sol·licitat per part dels comerciants⁷.

Volum (L) Bujol Resta	Preu Resta (€/lliurament)	Volum (L) Bujol FORM	Preu anual FORM (€/any)	Volum (L) bujol Envasos lleugers	Preu anual envasos (€/any)
20	2,5 €	20	27,80 €	40	29,75 €
40	4,73 €	90	110,10 €	90	63,60 €
90	10,08 €	120	141,80 €	120	75,87 €
120	12,69 €	-	-	240	151,74 €
240	22,40 €	-	-	360	200,83 €
360	33,60 €	-	-	1.100	572,73 €
1.100	102,67 €	-	-	-	-

Taula 6. Imports de la quota variable comercial del municipi de Breda. Font: Ordenança Fiscal Núm. 13 Reguladora de la taxa per la recollida i tractament de residus municipals de Breda, 2021.

Volum (L) Bujol Resta	Preu Resta (€/lliurament)	Volum (L) Bujol FORM	Preu anual FORM (€/any)	Volum (L) bujol Envasos lleugers	Preu anual envasos (€/any)
20	2,5 €	20	58,67 €	40	73,72 €
40	4,73 €	90	232,34 €	90	157,57 €
90	10,08 €	120	299,22 €	120	187,98 €
120	12,69 €	-	-	240	375,96 €

⁶ En el cas de Riudellots de la Selva, el cobrament de la penalització té lloc a partir de la tercera entrada efectuat durant l'exercici.

⁷ En cas que l'activitat no disposi de contenidors d'alguna de les fraccions gravades i que no es justifiqui per disposició de gestor privat o bé per no activitat, se li cobrarà el volum màxim per la fracció corresponent.



Volum (L) Bujol Resta	Preu Resta (€/lliurament)	Volum (L) Bujol FORM	Preu anual FORM (€/any)	Volum (L) bujol Envasos lleugers	Preu anual envasos (€/any)
240	22,40 €	-	-	360	497,59 €
360	33,60 €	-	-	1.100	1.520,41 €
1.100	102,67 €	-	-	-	-

Taula 7. Imports de la quota variable comercial del municipi de Riudellots de la Selva. Font: Ordenança Fiscal Núm. 8 Reguladora de la taxa de recollida i tractament de residus municipals de Riudellots de la Selva 2021.

En cas que l'activitat no disposi de contenidors d'alguna de les fraccions gravades i que no es justifiqui per disposició de gestor privat o bé per no activitat, se li cobrarà el volum màxim per la fracció corresponent. Per altra banda, en el cas de la fracció resta, quan l'activitat no pugui efectuar el lliurament en el sistema de recollida porta a porta, se li cedirà el clauer electrònic de l'àrea d'emergència i cada ús de la mateixa computarà per la taxa com un lliurament de resta.

En el cas dels **habitatges disseminats**, la quota variable dependrà del percentatge de recollida selectiva assolit a l'àrea d'aportació tancada que utilitzi cada contribuent. En aquest sentit, es calcula un coeficient per cada àrea d'aportació seguint la següent fórmula⁸:

$$\text{Coeficient } (i) = \frac{(RS_{Total})}{(RS_{(i)})}$$

On:

RS_{Total} : mitjana ponderada dels índexs de recollida selectiva de totes les àrees tancades.

$RS_{(i)}$: percentatge de recollida selectiva (%) de l'àrea (i).

L'import de la quota variable serà el resultat de multiplicar el coeficient (i) per un import estipulat per cada municipi.

Municipi	Quota fixa
Riudellots de la Selva	22,45 €/any
Breda	14,48 €/any
Vilobí d'Onyar	26,66 €/any

Taula 8. Imports de la quota variable dels habitatges disseminats. Font: Ordenança Fiscal Núm. 13 Reguladora de la taxa per la recollida i tractament de residus municipals de Breda i Ordenança Fiscal Núm. 8 Reguladora de la taxa de recollida i tractament de residus municipals de Riudellots de la Selva, 2021.

⁸ Per al càlcul del percentatge de recollida selectiva de l'àrea d'aportació tancada (i) i del percentatge de recollida selectiva del conjunt d'àrees d'aportació tancades es faran servir les dades de pesatges dels contenidors de totes les fraccions de les àrees d'aportació, que efectuarà l'empresa de recollida durant el període de l'1 de gener a 30 de novembre de l'any en curs i de l'1 de desembre a 31 de desembre de l'any anterior.



L'aprovació de la nova ordenança va implicar la substitució dels cubells i bujols existents per uns altres nous identificats amb tag RFID electrònic, amb la finalitat de monitoritzar el gravamen/bonificació en funció del comportament vers la recollida selectiva.

Les lectures dels diferents cubells s'efectuen amb canelleres que disposen els operaris que, a més, compten amb un sistema que ofereix traçabilitat completa respecte a la gestió d'incidències. En aquest sentit, el posterior tractament de les dades s'efectua per part del Consell Comarcal conjuntament amb l'empresa adjudicatària de la recollida mitjançant una plataforma de càlcul. Per la seva part, el nombre d'accessos a l'àrea d'emergència per part dels diferents usuaris es comptabilitza a la mateixa plataforma mitjançant el registre a través del clauer electrònic que disposen els usuaris.

Amb la finalitat d'informar a tots els agents implicats, es va posar en marxa una campanya de comunicació sota l'eslògan "Paga el que és just reduint el rebuig". Concretament, es van realitzar diferents xerrades informatives a les dependències municipals per tal de resoldre tots els aspectes relacionats amb la correcta gestió, bones pràctiques i dubtes generats envers el nou instrument fiscal. A més, es van editar i distribuir fulletons informatius per a cada tipologia d'usuari, així com calendaris, cartells i pancartes. També es van repartir circulars a cada habitatge i es va fer difusió a través dels butlletins municipals.



Figura 4. Nous cubells identificats amb xip per a la ciutadania (esquerra) i fulletó informatiu de la Taxa Justa (dreta). Font: Consell Comarcal de La Selva, 2021.



Resultats

Com a resultat de la implantació d'aquest nou model de recollida porta a porta als municipis, l'índex de recollida selectiva ha incrementat, passant de valors pròxims a 45-50% a 75-90%. A més, cal destacar la reducció de la quantitat de fracció resta recollida, passant de 883 tones l'any 2017 a 214 tones l'any 2021 en el cas de Breda, de 522 tones l'any 2017 a 201 tones l'any 2021 en el cas de Riudellots de la Selva i de 693 tones l'any 2017 a 192 tones l'any 2023 de Vilobí d'Onyar.

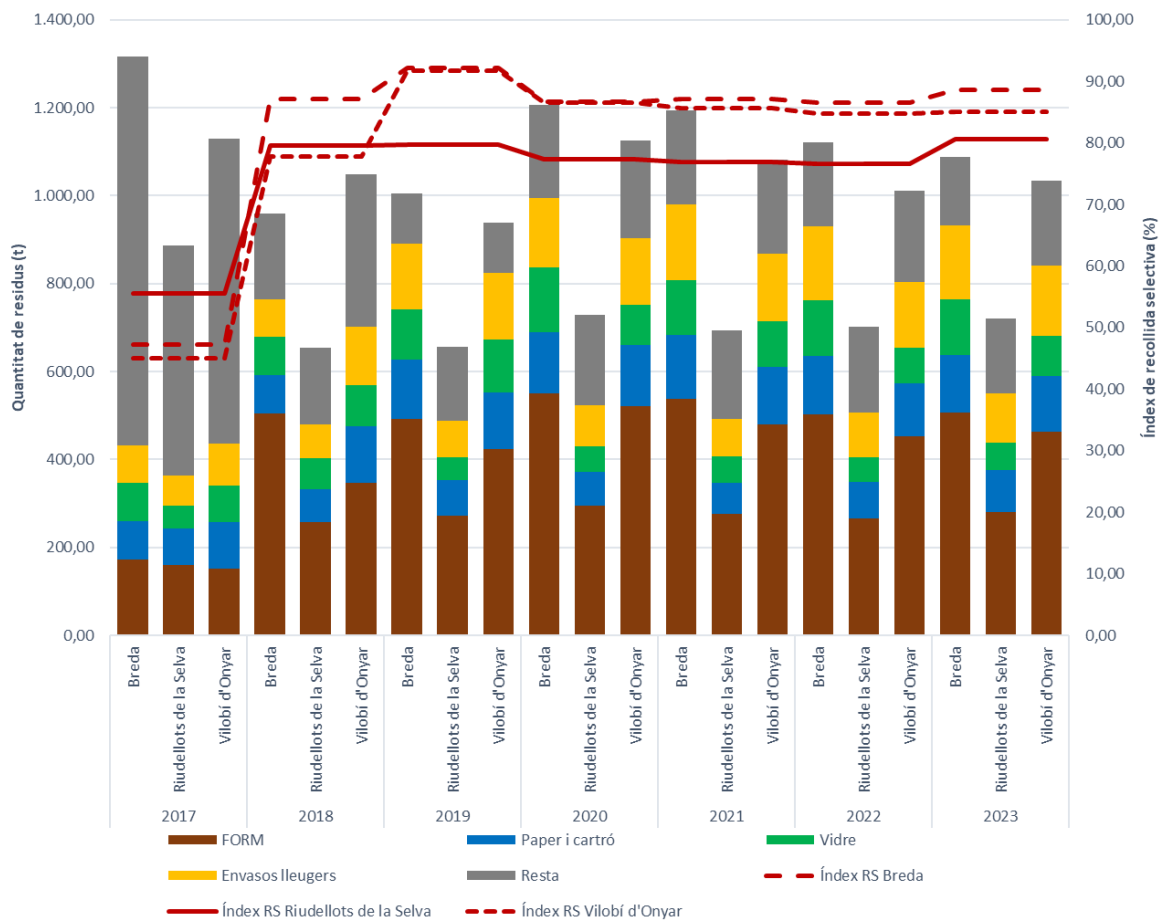


Figura 5. Quantitat de residus recollits i índex de recollida selectiva als municipis Riudellots de la Selva i Breda (2017-2021). Font: Institut Cerdà a partir de dades de l'Agència de Residus de Catalunya, 2024.

En relació als **costos** associats a aquesta actuació i a la implantació de la tecnologia emprada per al seu desenvolupament, incloent dispositius de lectura de cubells i bujols i sistemes de control d'accés a les àrees d'emergència, entre d'altres, han estat al voltant de 11.000 euros per cadascun dels municipis implicats. A més, el cost del control, seguiment i manteniment dels dispositius de lectura es situa al voltant dels 400 euros/anuals.



Costos d'inversió	Costos de manteniment
Canelleres de lectura	Canelleres de lectura
Clauers electrònics	Transpalet pesatge
Control d'accés àrees d'emergència	Àrees d'aportació tancades amb control d'accés
Sistema de pesatge camió bicompartimentat	Lector camió
Sistema de pesatge camió carrera posterior	
Bateries i plaques solars	
Càmeres	

Taula 9. Conceptes dels costos associats a la implementació de la taxa justa als municipis de Riudellots de la Selva i Breda. Font: Consell Comarcal de la Selva, 2022.

Respecte a les **incidències** sorgides, durant el procés de canvi dels cubells antics pels nous amb TAG RFID electrònic, la tasca d'identificar correctament a tots els usuaris en el padró d'escombraries va esdevenir més difícil del que s'havia previst. En aquest sentit, es va adoptar la referència cadastral per a la correcta identificació. Tot i així, han sorgit alguns errors d'identificació, no obstant això, s'han anat solucionant mitjançant seguiments periòdics.

De cara al futur, segons el Consell Comarcal s'espera poder ampliar la taxa justa a la resta de municipis de la comarca, seguint l'ordre d'implantació del sistema de recollida porta a porta.

Bibliografia d'interès

- [Ordenança Fiscal núm. 8 Reguladora de la taxa per la recollida i tractament de residus municipals de Riudellots de la Selva](#)
- [Actualització de l'article 6 de l'Ordenança Fiscal núm. 8. Reguladora de la taxa per la recollida i tractament de residus municipals de Riudellots de la Selva.](#)
- [Ordenança fiscal núm. 13 Reguladora de la taxa per la recollida i tractament de residus municipals de Breda](#)
- [Ordenança Fiscal Núm. 6 Reguladora de la taxa pels serveis de recollida, tractament i eliminació d'escombraries i altres residus urbans de Vilobí d'Onyar](#)

Més informació

Consell Comarcal de La Selva
 Persona de contacte: Mònica Peso
 Contacte: mpeso@selva.cat

