

TRANSFORMACIÓ DE LA DEIXALLERIA EN UN CENTRE DE REUTILITZACIÓ. EXEMPLE D'IMPLEMENTACIÓ

Reutilització d'objectes recuperats a les deixalleries del Baix Ebre i Montsià (Catalunya)

Descripció

El Baix Ebre (78.721 habitants¹) i el Montsià (68.397 habitants¹) són dues comarques situades a la província de Tarragona, al sud de Catalunya. L'any 2020, es van generar un total de 90.733,97² t de residus a les dues comarques, dels quals un 49% es van recollir de forma selectiva.

L'1 de juny de 2020, l'Àrea de Residus del Consorci de Polítiques Ambientals de les Terres de l'Ebre (COPATE) va posar en marxa un nou servei de deixalleries municipals amb l'objectiu de promoure la recuperació d'objectes. Es tracta del servei de Prevenció de Residus Municipals que es duu a terme amb la col·laboració d'empreses del tercer sector amb la finalitat de reincorporar al cicle productiu i a un preu social aquells objectes que encara es poden reutilitzar després de netejar-los i reparar-los, en cas que sigui necessari.



Figura 1. Logotip del Pla prevenció de residus. Font: COPATE, 2022.

¹ Idescat, 2021.

² Agència de Residus de Catalunya, 2020.





Figura 3. Espai de reutilització en les deixalleries que no disposen de contenidor específic. Font: COPATE, 2022.

L'operari responsable de la deixalleria s'encarrega d'elaborar un registre d'objectes aportats pels usuaris a través de l'aplicació Wastip App. En aquest sentit, les deixalleries només actuen com a receptors d'objectes. Seguidament, el personal de la cooperativa La Segona Volta pot visualitzar el registre actualitzat per tal de recollir els objectes, traslladar-los a les seves instal·lacions, i així, una vegada nets i reparats, posar-los a la venda a la seva botiga ubicada al Raval de Cristo (Roquetes). Així mateix, els ciutadans a títol individual poden fer aportacions directament a les dependències de la cooperativa.

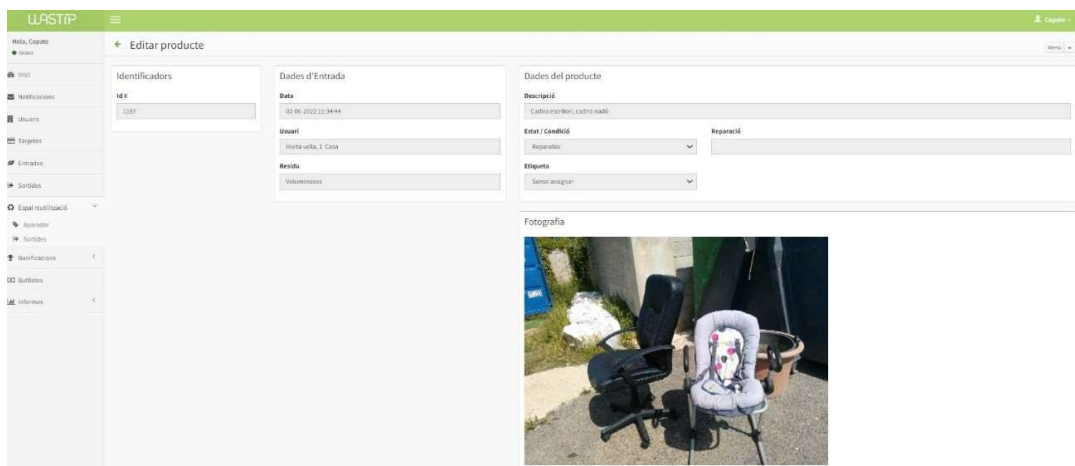


Figura 4. Aplicatiu Wastip on es registren totes les aportacions susceptibles de ser reutilització. Font: COPATE, 2022.

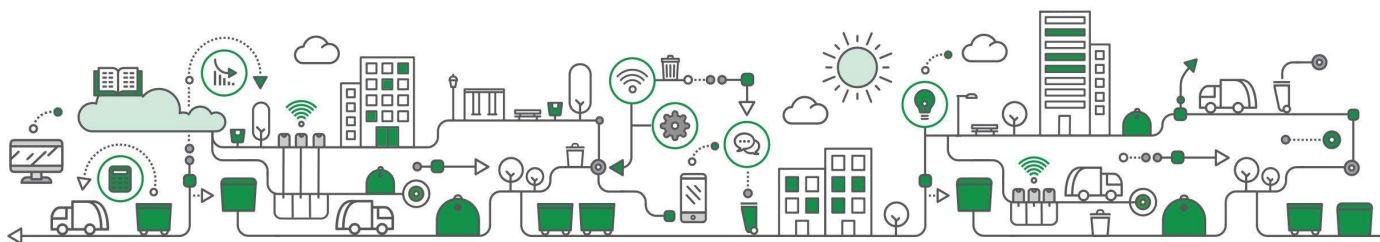


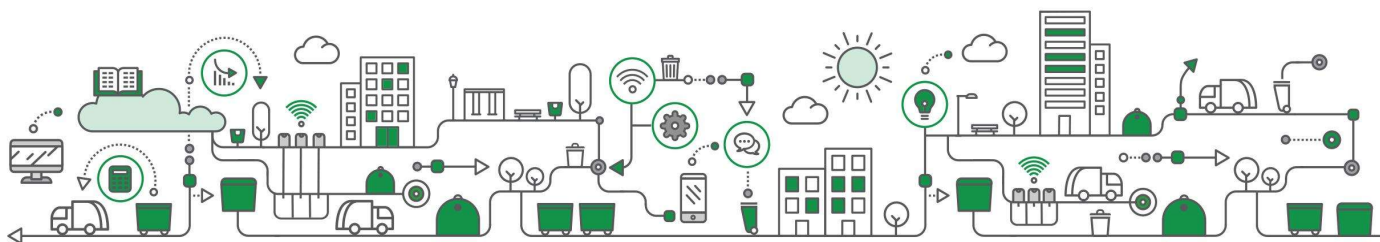


Figura 5. Vehicle cedit a La Segona Volta per a traslladar els objectes susceptibles de ser reutilitzats. Font: COPATE, 2022.

Un cop realitzat el procediment descrit, la venda d'objectes està sotmesa a un preu social i està destinat a tota classe de públic. En aquest context, es poden trobar objectes de diferents tipologies com, per exemple, roba, articles de la llar (estris de cuina, objectes de decoració, làmpades, etc.), mobles (taules, cadires, armaris, sofàs, etc.) electrodomèstics (neveres, rentadores, rentaplats, televisors, etc.) llibres i antiguitats, entre d'altres. L'horari d'obertura de la botiga és de dilluns a dissabte de 9:30 h a 13:30 h i dijous i divendres de 17:00 h a 20:00 h.

En cas que l'objecte no pugui ser reparat o bé, després d'uns anys a disposició per a la seva reutilització no es vengui, es desmunta i es separa per tipologia de material (ferralla, fustes, RAEE, etc.) amb l'objectiu de fomentar la recuperació material a través d'un gestor autoritzat³.

³ En cas que algun material no disposi de vies de gestió, es destina a disposició final.



La tipologia majoritària d'objectes aportats a les deixalleries destinats a la reutilització són els voluminosos, suposant un 63% del total, seguit de les fustes, suposant un 16% i els metalls i ferralla, suposant un 6%.

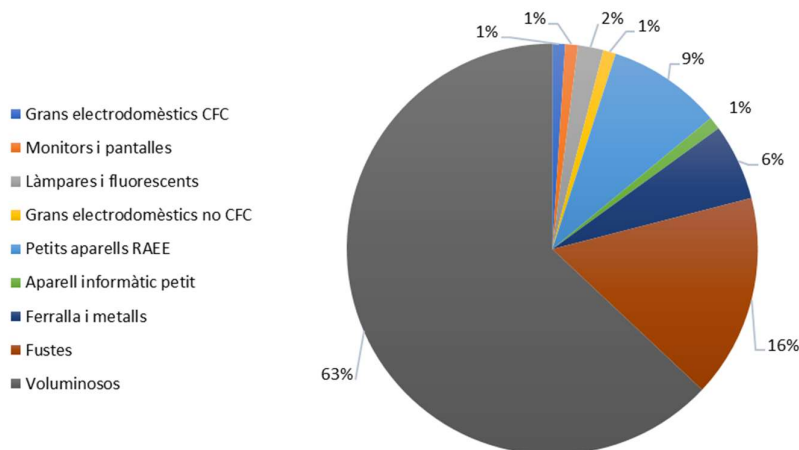


Figura 8. Aportacions de tipologia d'objectes a les deixalleries del COPATE, destinats a la reutilització. Font: Institut Cerdà mitjançant dades del COPATE, 2021.

Un dels objectius principals d'aquesta iniciativa és impulsar la reutilització d'objectes, reduint la generació de residus i impulsant la prevenció. En aquest sentit, d'acord amb les dades reportades per la cooperativa La Segona Volta, a la següent figura es mostra la comparativa de quantitat d'objectes per tipologia destinats a la reutilització durant el 2020 i 2021, diferenciant les aportacions efectuades directament per particulars a la cooperativa i les aportacions procedents de les deixalleries. En aquests dos anys, s'han aconseguit evitar que aproximadament, 50 tones d'objectes hagin estat destinades directament a abocador, essent els objectes procedents d'usuaris particulars els que més es reutilitzen (un 71% en pes), mentre que els residus recuperats a partir de les deixalleries es reutilitzen menys (un 29% en pes). Per altra banda, l'any 2021, s'observa com la tendència de reutilització d'objectes ha augmentat un 36,8% respecte a l'any anterior.

