

# IMPLEMENTACIÓ DE MESURES PER A MILLORAR ELS CIRCUITS D'APROFITAMENT D'EXCEDENTS ALIMENTARIS ALS MERCATS I ALS SUPERMERCATS. EXEMPLE D'IMPLEMENTACIÓ

## Aprofitament d'excedents alimentaris a través del Rebost Solidari a Vic (Catalunya)

### Descripció

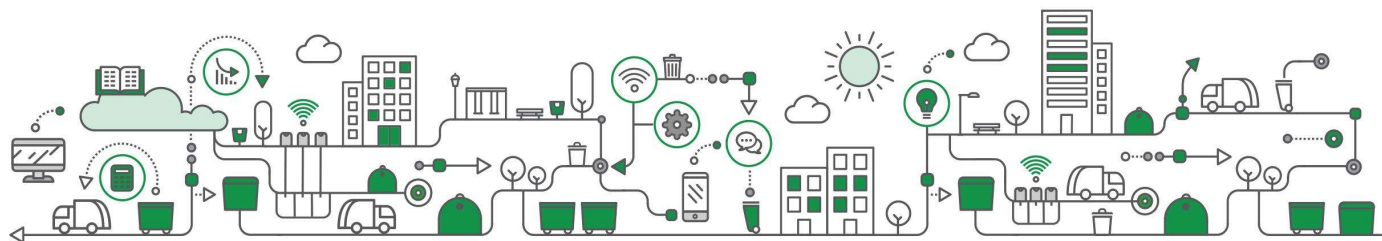
---

Vic és capital de la comarca d'Osona i té 47.319 habitants (Idescat, 2021). L'Ajuntament, juntament amb Creu Roja Osona i Càritas Arxiprestal impulsa, des de fa anys, el Rebost Solidari del municipi.

El Rebost Solidari és un sistema de distribució d'aliments per a persones en situació de vulnerabilitat econòmica i risc d'exclusió social. Va començar formalment després de la crisi econòmica del 2008, sent inaugurat a inicis del 2009. La posada en funcionament d'aquest sistema va comportar la creació d'una àmplia xarxa de recollida d'aliments i d'excedents procedents de supermercats, de la Fundació Banc dels Aliments i de recaptés. Aquests excedents es destinaven a diferents beneficiaris, prèviament analitzats per a poder determinar concretament les seves necessitats alimentàries i donar resposta amb les entregues que se li feien.

L'any 2013 es va canviar la ubicació del rebost, marcant l'inici d'una nova etapa que havia de consolidar una major eficàcia i garantia del servei. Així mateix, el 2016 el rebost solidari va rebre una subvenció per part de l'Agència de Residus de Catalunya (ARC) en el marc de la convocatòria de prevenció i preparació per a la reutilització de residus municipals.

Fins al 2020 el sistema es va basar en lots, és a dir, les persones usuàries no podien triar els productes i ho feien les persones responsables del rebost. Aquest sistema, atès el fet que no totes les unitats familiars tenien les mateixes necessitats, va provocar que alguns productes que les famílies no usaven, els malbaratessin. D'aquí va partir la idea de canviar el



funcionament del Rebost Solidari de Vic.



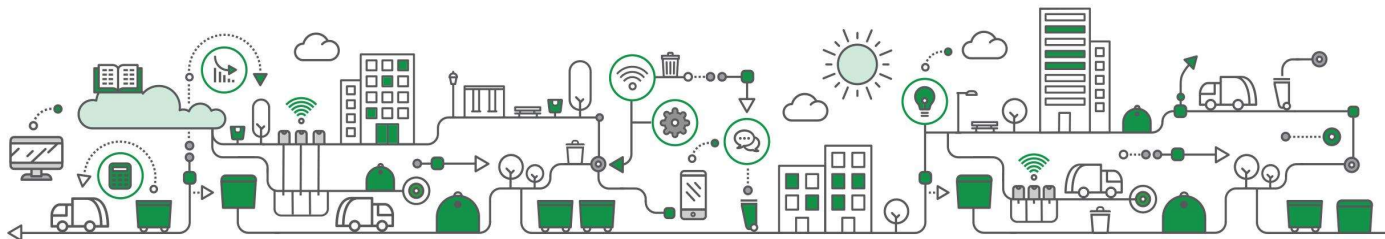
Figura 1. Fotografia de l'interior del rebost. Font: Adrià Costa per Nació Digital Osona.com, 2020.

El nou Rebost Solidari de Vic, inaugurat a juny de 2020, es basa en un sistema de punts a través del qual cada persona pot escollir els aliments que més necessita, fomentant l'autonomia, la llibertat, la responsabilitat i la dignificació de les persones usuàries, trencant amb el model caritatiu o assistencialista anterior. És important mencionar que les famílies es deriven dels Serveis Socials de l'Ajuntament de Vic, Creu Roja o Càritas i que, de cada unitat, es valoren la situació econòmica i personal per a fer-ne un seguiment adequat.

Els punts s'atorguen mensualment des de Serveis Socials de l'Ajuntament de Vic i determinen la quantitat màxima d'aliments que pot recollir cada unitat familiar. Aquests estan entre 30 i 60 punts i depenen de la situació econòmica de la família com també el nombre de persones que formen la unitat familiar.

Els productes que es troben en el punt de recollida del rebost es puntuen segons les existències i el seu valor nutritiu, gravant aquells que no són tan saludables. Es poden trobar exemples d'aquestes puntuacions en la Taula 1 (els punts atribuïts varien en funció de l'estoc disponible i dates de consum preferent i de caducitat).

Producte	Punts	Anotacions
Carn congelada	0	-
Varis fred	0	Generalment hi ha en molta quantitat i pot caducar ràpid.
Varis verd	0	-



Producte	Punts	Anotacions
Conserva de tomàquet	1	-
Conserva de peix	1	-
Cigrons cuits	1	-
Pasta	1	-
Arròs	1	-
Cacau en pols	1	-
Galetes	1	-
Patates (3 kg)	1	-
Varis vermell	1	No són molt saludables (productes amb sal, sucre o gas).
Llet	1	Si n'hi ha molta es canvia a 0 punts.
Oli	2	N'hi ha poc i és un producte molt demandat
Productes d'higiene	2	Normalment hi ha pocs.
Bossa per recollir fruita	3	És el producte que val més punts, així es porta de casa i es reutilitza.

Taula 1. Llista de productes i els punts corresponents en el nou sistema del Rebot Solidari de Vic<sup>1</sup>. Font: Creu Roja d'Osona, 2022.

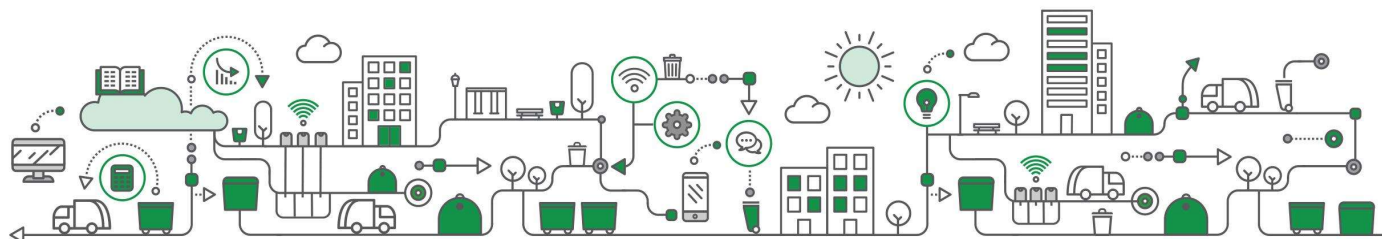
Nota: Els ous, les bosses de fruita i verdura o el pa de motlle no estan sotmesos a puntuació, atès que sempre hi ha disponibilitat i son productes alimentaris bàsics, facilitant així la seva adquisició.

La persona usuària pot escollir els aliments que més s'adeqüen a les seves necessitats i, per tant, s'evita que es llencin o es facin malbé els productes que no consumeixen. Cal tenir en compte també que productes com la verdura o la fruita no tenen puntuació, fet que incentiva agafar-ne més que altres aliments amb menor valor nutricional.



Figura 2. Fotografia de l'interior del rebot. Font: Adrià Costa per Nació Digital Osona.com, 2020.

<sup>1</sup> “Varis fred” són aquells productes de nevera com els embotits, els iogurts i la mantega, per exemple. “Varis vermell” i “varis verd” també són un recull variat de productes, que no entren en altres categories establertes, però la seva classificació depèn de si són més saludables (verd) o menys (vermell).









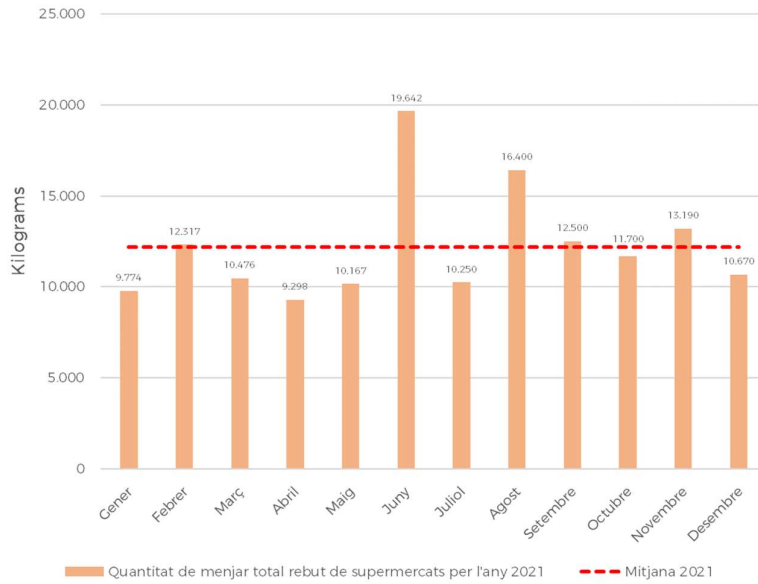


Figura 4. Gràfica de la quantitat de menjar total rebut procedent de supermercats al rebost durant l'any 2021. Font: Institut Cerdà a partir de dades de la Creu Roja Osona, 2022.

Pel que fa a la tipologia de producte rebut mensualment (Fig. 5), la majoria de productes són fruites i verdures, carn, així com productes de nevera.

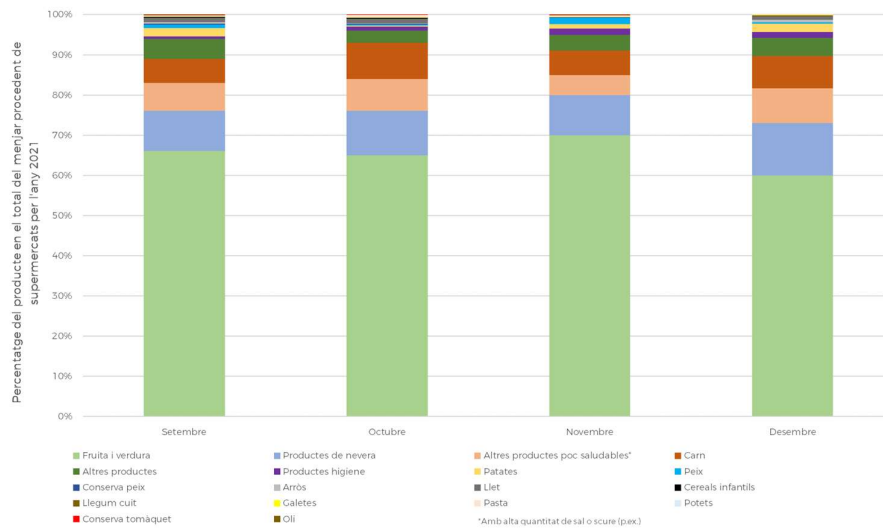


Figura 5. Gràfica del percentatge de menjar, per producte identificat, rebut de supermercats per l'últim quadrimestre de l'any 2021. Font: Institut Cerdà a partir de dades de la Creu Roja Osona, 2022.

