

INNOVACIONS EN EL SERVEI DE DEIXALLERIES. EXEMPLE D'IMPLEMENTACIÓ

Xarxa de deixalleries petites vídeo-vigilades a la comarca del Baix Empordà (Catalunya)

Descripció

El Consell Comarcal del Baix Empordà (135.555 habitants¹) va iniciar el seu servei de deixalleries l'any 2001. L'activitat va posar-se en marxa al juny d'aquell any amb una deixalleria mòbil cedida per l'Agència de Residus de Catalunya (ARC). Es desplaçava per diferents municipis de menys de 5.000 habitants, en un total de 16 municipis de la comarca.



Figura 1. Deixalleria mòbil al Baix Empordà. Font: Consell Comarcal del Baix Empordà, 2021.

Tot i l'increment de la recollida de residus que va suposar la implantació d'aquesta solució, el sistema mostrava diferents mancances: horaris molt limitats i poca capacitat per a recollir residus voluminosos. A més, la importància del sector serveis a la comarca feia que s'acumulessin residus de vidre i cartó en horaris puntuals que desbordaven els contenidors situats a la via pública.

¹ Idescat, 2021.



Per aquest motiu, des del Consell Comarcal es va decidir posar en marxa un servei de deixalleries al 2009, amb els objectius d'apropar el servei de recollida selectiva als ciutadans facilitant els horaris d'accés, donar cobertura als usuaris de segones residències rurals, ampliar la franja d'honoris, facilitar la recollida de mobles i donar la possibilitat de reciclar residus voluminosos generats per la brigada municipal.

Les deixalleries implantades van seguir el model de deixalleria petita de l'ARC, és a dir, instal·lacions amb una caseta de recepció, magatzem tancat, coberta per a determinats residus i un espai obert de circulació on es poden col·locar els contenidors de residus restants. En aquells municipis on hi havia implantat el sistema de recollida porta a porta s'hi van afegir els contenidors d'ús col·lectiu de les 5 fraccions. A més a més, es va instal·lar un sistema de vigilància i de control d'accés que es va dur a terme amb els següents objectius:

- Gestionar remotament per a saber quins contenidors ja estan plens i realitzar una retirada eficient dels materials.
- Reduir el nombre de robatoris gràcies a la gravació d'imatges de la zona.
- Reduir el nombre de males pràctiques per part dels usuaris.
- Controlar si els treballadors fan correctament la feina.

El sistema de vigilància consisteix en una antena, col·locada en un punt estratègic, que permet tenir visió de tots els punts de la deixalleria, amb 3 càmeres instal·lades. Aquestes disposen de targetes SD per a poder emmagatzemar les imatges, a més es poden enviar les imatges al núvol per a portar un control mitjançant una aplicació web.

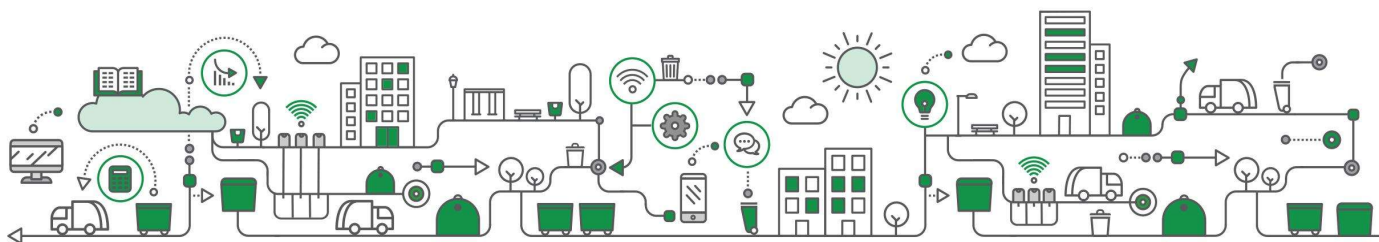




Figura 2. Sistema de vigilància de la deixalleria. Font: Consell Comarcal del Baix Empordà, 2021.

L'accés a la deixalleries es realitza a través d'una targeta/clauer que és detectada per un lector de xips NFC i acciona l'obertura de la porta. Aquesta targeta s'entrega a tots aquells ciutadans que han firmat un document que els compromet a efectuar un bon ús de la targeta, autoritza la gestió de les imatges i a contactar amb ells si es produeix alguna incidència. Els ciutadans que tenen dret a les targetes són aquells que consten en el llistat de rebuts d'escombraries. El sistema de lectura enregistra el número de targeta, el dia i l'hora, enviant la informació juntament amb les imatges de l'accés al núvol on es guarden durant un mes.

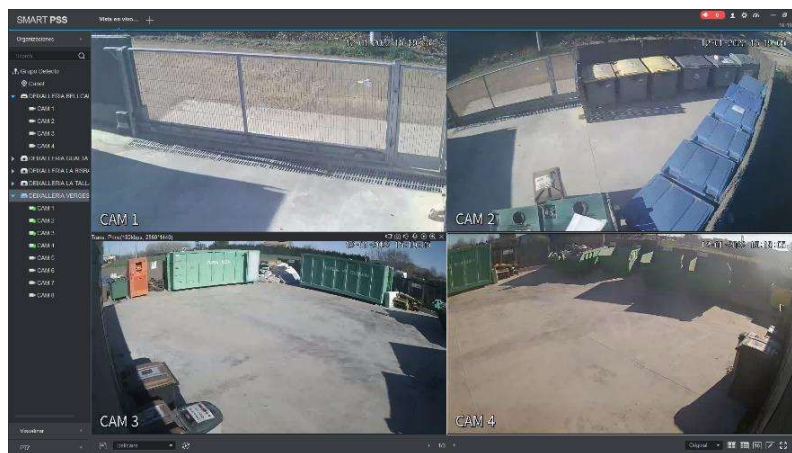


Figura 3. Imatges extretes del sistema de vigilància de les deixalleries. Font: Consell Comarcal del Baix Empordà, 2021.



Quan es produeix una incidència les imatges s'emmagatzemen en el sistema fins que s'identifica el moment exacte que succeeix el problema. Un cop descoberta l'hora de l'incident, gràcies al sistema de registre d'entrades s'identifica l'usuari infractor.

Els horaris d'accés depenen de l'entitat encarregada de gestionar-les, en aquest sentit, actualment totes les deixalleries són accessibles 24 hores.

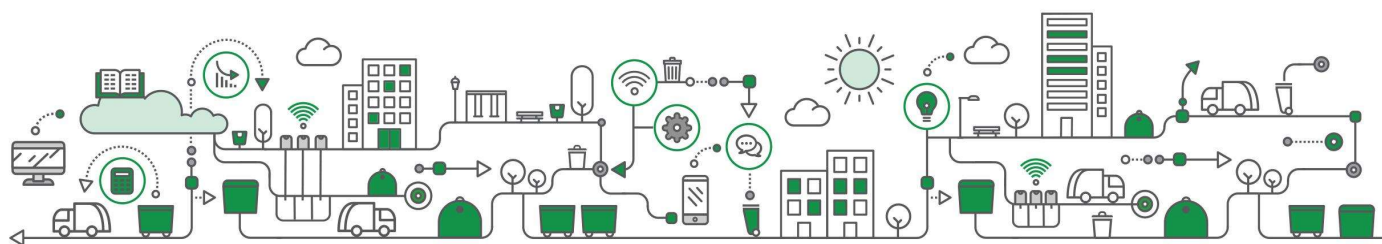
El personal involucrat a cada deixalleria està format per 1 agutzil que s'encarrega d'endreçar, netejar i del manteniment de la instal·lació. Així mateix, la deixalleria és usualment utilitzada per la brigada de neteja o l'agutzil per la gestió del manteniment del municipi, per tant, es considera una zona d'ús constant.

Els residus admesos a les deixalleries del Consell Comarcal difereixen segons cadascuna, però es poden classificar en les següents categories:

- Residus especials: bateries, piles, acumuladors, olis minerals i vegetals, xeringues etc.
- Residus no especials i inerts: ferralla, metalls, fracció vegetal, runes d'obres menors, voluminosos, càpsules de cafè, taps de suro, etc.
- Residus d'aparells elèctrics i electrònics (RAEE): aparells d'intercanvi de temperatura, monitors i pantalles, grans aparells superiors a 50 cm, etc.

Cal destacar que la zona tancada d'emmagatzematge de residus especials no és accessible pels ciutadans. En aquest context, els usuaris han de deixar aquests residus a una caixa a fora i és l'agutzil l'encarregat d'entrar-los i classificar-los.

Per a donar conèixer la iniciativa es va realitzar una jornada de portes obertes on els ciutadans podien visitar la instal·lació, i així van poder conèixer de primera mà el funcionament de la deixalleria. Així mateix, es van repartir les targetes o clauers d'accés. Des d'aquell moment els ciutadans que no van poder recollir la targeta van poder fer-ho de forma presencial a l'Ajuntament corresponent.



Resultats

A data gener de 2022, hi ha en funcionament 5 deixalleries que disposen del sistema de control de vigilància i control d'accés. En aquest sentit, l'any 2011 va entrar en funcionament les primeres deixalleries de La Tallada i de Gualta amb ambdós sistemes de seguretat.

Seguidament, l'any 2016 la deixalleria d'Albons va incorporar els sistemes de vigilància i control, i en el marc de la implantació de la recollida porta a porta l'any 2020, la deixalleria va passar a realitzar funcions de transferència.

L'última deixalleria en entrar en funcionament l'any 2019 s'ubica al municipi de Verges, habilitada de forma paral·lela a la implantació del nou servei de recollida porta a porta de residus. De cara a futur, es preveu la implantació de 4 deixalleries més als municipis de Parlavà, Ullà, La Pera i Foixà.

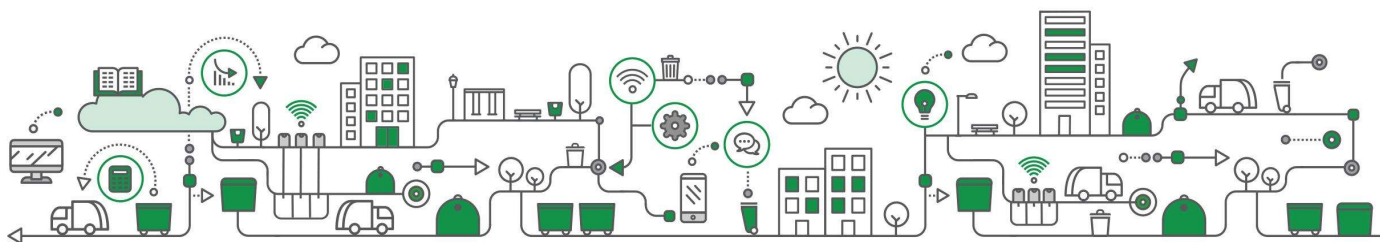
En relació a les aportacions a les deixalleries amb els sistemes de videovigilància i control d'accés incorporats, han augmentat des de la seva implantació, tal com es mostra a continuació:

Deixalleria	Tones 2019	Tones 2020	Variació %
Gualta	118,37	131,81	+11,35%
Albons	231,87	334,11	+44,10%
Bellcaire d'Empordà	300,97	338,28	+12,40%
Verges	241,75	228,25	-5,58%
La Tallada d'Empordà	86,12	107,49	+24,81

Taula 1. Variació de les tones aportades a les deixalleries. Font: Consell Comarcal del Baix Empordà 2021.

Com es pot observar hi ha hagut un augment en la quantitat de residus dipositats a les deixalleries que contenen aquests sistemes de vigilància a la comarca del Baix Empordà. La disminució de l'aportació a la deixalleria de Verges és deguda al fet que va romandre tancada al públic des del mes de març fins al maig de 2019 durant la pandèmia de la COVID-19.

Per altra banda, el cost per tona mitjà de la gestió de residus aportat a les 5 deixalleries és



inferior a 103€/t, xifra inferior al cost de destinar els residus al centre de tractament de residus. És per això que aquestes deixalleries esdevenen una eina essencial també pel que fa a l'estalvi. El cas de l'Albons és un cas especial perquè la deixalleria s'utilitza com a punt de transferència de les fraccions envasos, paper i vidre de la recollida porta a porta, per aquest motiu tant les quantitats, com els costos no són comparables amb els altres.

	Tones 2020	Cost de la gestió (€)	Cost per tona (€/t)	Cost per habitant (€/hab)	% dels residus totals que passen per la deixalleria
Gualta	131,81	9.297,84	70,55	17,54	26%
Albons	334,11	20.791,50	62,23	27,18	50%
Bellcaire d'Empordà	338,28	16.629,94	49,16	9,19	28%
Verges	228,25	11.175,22	48,96	9,40	37%
La Tallada d'Empordà	107,49	9.002,49	83,76	19,61	30%

Taula 2: Taula de costos de les deixalleries. Font: Consell Comarcal del Baix Empordà, 2021

Nota: Albons és un cas particular atès que la deixalleria s'utilitza com a punt de transferència de les fraccions envasos lleugers, paper i cartró i vidre procedent de la recollida porta a porta, per aquest motiu, tant les quantitats, com els costos no són comparables amb la resta de municipis.

Pel que fa a les incidències sorgides, com per exemple, danys causats a l'entrada de les deixalleries s'han pogut denunciar gràcies a les imatges enregistrades pel sistema de videovigilància.

El Consell Comarcal planeja incorporar en un futur a les deixalleries un espai on els usuaris puguin deixar aquells residus per a ser aprofitats o reutilitzats, de manera que altres usuaris també se'ls puguin endur, anomenat punt d'intercanvi.

També es pretén incorporar els sistemes de vigilància i control per a ampliar la gestió global de les àrees tancades i el control d'ús dels contenidors. L'objectiu és agrupar els contenidors del municipi en àrees d'aportació de contenidors tancades. Les àrees disposaran d'una porta d'accés i càmeres de videovigilància. Per tant, els ciutadans hauran d'utilitzar el mateix sistema de targeta/clauer per obrir la porta d'accés i els contenidors de rebuig i/o orgànica.



Més informació

Consell Comarcal del Baix Empordà

Persona de contacte: Mariona Virgili

Contacte: mvirgili@baixemporda.cat



CONSELL COMARCAL
DEL BAIX EMPORDÀ

