

HABILITACIÓ DE MINIDEIXALLERIES. EXEMPLE D'IMPLEMENTACIÓ

Implementació de minideixalleries a Barcelona (Catalunya)

Descripció

Barcelona, capital de la comarca del Barcelonès, compta amb una població de 1.636.762 habitants (Idescat, 2019). L'any 2002, el consistori va iniciar la instal·lació de minideixalleries anomenades **Punts Verd de barri**, amb l'objectiu de millorar la recollida selectiva de la ciutat, aproximant a la ciutadania la recollida de residus tant reciclables com no reciclables de volum reduït pels quals no existeix un servei de recollida domiciliària específica, evitant així la presència de residus impropis en els contenidors de carrer i apropant el servei de deixalleries zonals.



Figura 1. Minideixalleria situada al carrer Lepant 281-283 de Barcelona. Font: Eixample Comunicació des de la pàgina web Flickr, 2007.

Actualment la ciutat compta amb 27 minideixalleries ubicades dins l'entramat urbà, concretament en zones de pas pròximes a parcs, estacions mercats i àrees comercials. Aquestes instal·lacions estan destinades a la recollida de residus domèstics de volums reduïts i com a reforç de les deixalleries zonals i mòbils que disposa la ciutat. És d'ús exclusiu per a persones particulars i disposa d'un horari d'obertura de dilluns a dissabte de 8:30 h a 14 h i de 16 h a 19:30 h, i diumenges i festius tancat.



Localització de les minideixalleries a Barcelona

Punt Verd de Barri	Adreça	Inici del servei
El Clot	Parc del Clot (carrer de l'Escultor Claperós amb carrer del Coronel Sanfeliu)	17/11/2002
Vallvidrera	Carrer dels Reis Catòlics (al costat de l'escola Nabi)	28/11/2002
Sagrada Família	Carrer de Lepant 281 -283	15/03/2003
Horta – Guinardó	Carrer del Mas Casanovas (davant entrada pàrquing Hospital de Sant Pau)	15/03/2003
Sant Andreu	Carrer de Sant Ildefons amb carrer de Rovira i Virgili	15/03/2003
Poble – Sec	Plaça de les Tres Xemeneies amb carrer de Palaudàries	29/04/2003
Gal·la Placídia	Plaça de Gal·la Placídia	25/06/2003
Tabuenca	Carrer de les Guillerries 24	26/11/2003
Folch i Torres	Plaça de Josep Maria Folch i Torres amb carrer de Reina Amàlia	08/06/2006
Sant Martí de Provençals	Carrer d'Andrade 154	11/11/2006
Fort Pienc	Carrer d'Ali Bei amb carrer de Sicília	21/11/2006
Bacardí	Jardins Bacardi (carrer del Comandante Benítez amb Travessera de les Corts)	13/10/2009
Nova Esquerra de l'Eixample	Jardins de Montserrat (carrer de Còrsega amb carrer de Rocafort)	23/10/2009
Horta – Carmel	Carrer de Dante Alighieri amb carrer de les Lletres	23/10/2009
Turó de la Peira	Passeig de la Peira 1	30/10/2009
Les Roquetes	Carrer de les Torres amb carrer d'Aiguablava	11/02/2010
Ciutat Meridiana	Carrer de Costabona	12/04/2010
Sant Andreu Nord	Plaça de Miquel Casablanca i Joanico amb carrer de Bartrina	15/12/2010
Les Corts	Carrer de Nicaragua amb carrer del Marquès de Sentmenat	03/01/2011
Poblenou	Carrer de Carmen Amaya amb carrer de la Llacuna	01/03/2011
La Bordeta	Jardins de Celestina Vigneaux amb carrer del Corral	15/06/2011
La Barceloneta	Passeig de Salvat Papasseit, número 3 (al costat de la Fàbrica del Sol)	15/04/2013
Mercat del Ninot	Passatge interior d'illa del mercat entre el carrer de Villarroel i el carrer de Casanova	08/02/2016

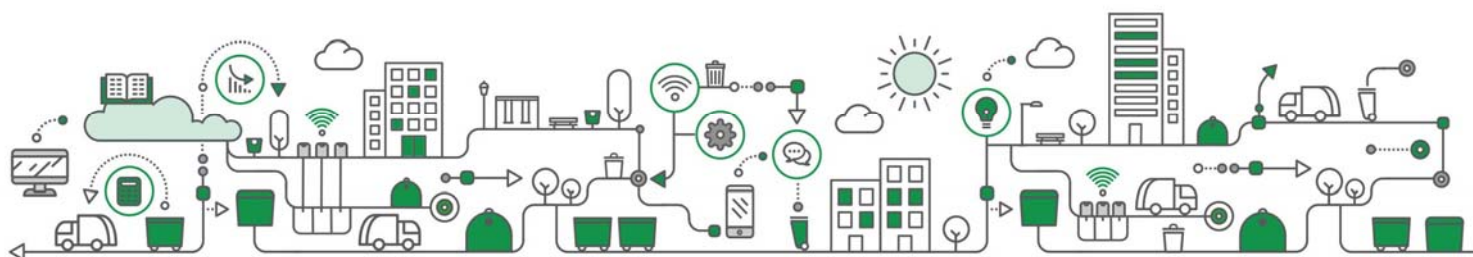




Figura 4. Interior de les minideixalleria de la Sagrada Família i del mercat de Sant Antoni, on es poden veure els diferents contenidors. Font: Ajuntament de Barcelona, 2018.

Les instal·lacions, gestionades per SIRESA (empresa del grup TERSA), compten amb la presència d'operaris encarregats de facilitar l'entrega i la gestió dels residus, d'informar a la ciutadania en l'àmbit de la recollida selectiva i de mantenir net i ordenat l'interior de la minideixalleria. Els residus dipositats a la minideixalleria es duen a la deixalleria de zona designada per proximitat, on es gestionen conjuntament amb la resta de residus recollits. En aquest context, els residus admesos a les minideixalleries són els següents.

Residus admesos a les minideixalleries de Barcelona	
Roba i calçat	Bateries de cotxe
Cartutxos de tinta i tòners	Cosmètics
Aparells elèctrics i electrònics	Radiografies
Olis de cuina i olis de motor	Piles
Cables elèctrics	Càpsules de cafè monodosi
Pneumàtics petits	Pintures i vernissos
Aerosols i esprais	Fluorescents i bombetes
Envasos de plàstic i plàstics durs	Joguines i llibres
CD/DVD i cintes de vídeo	Ferralla i altres metalls
Envasos de vidre bruts i paper i cartró	

Figura 5. Residus admesos a les minideixalleries de Barcelona. Font: Ajuntament de Barcelona, 2020.

Així mateix, en les minideixalleries es duen a terme activitats de reutilització amb la col·laboració de diferents entitats de reinserció especialitzades en alguna de les tipologies de materials que es poden dipositar en els punts verds. Aquestes organitzacions s'encarreguen de recollir aquest material i reacondicionar-lo per donar-li un nou ús. A continuació, es detallen alguns exemples:



- L'empresa de Inserció, Formació i Treball gestionen les **joguines** dipositades aptes per a la reutilització. Així mateix, gestionen la **roba i calçat** als districtes de Ciutat Vella, Eixample, Sants – Montjuïc, Les Corts i Sarrià – Sant Gervasi.
- Solidança gestiona la roba i el calçat als districtes de Gràcia, Horta – Guinardó, Nou Barris, Sant Andreu i Sant Martí. Així mateix, en col·laboració amb Andròmines, també s'encarreguen de la gestió dels **Residus d'Aparells Elèctrics i Electrònics (RAEE)** .

Cal destacar que el servei de reutilització amb més èxit entre els usuaris és el punt d'intercanvi de llibres. L'usuari pot portar el nombre de llibres que vulgui (excloent enciclopèdies, diccionaris, llibres de text o llibres amb continguts ofensius), l'estat dels quals ha de ser òptim per tal que puguin ser rellegits. Qualsevol usuari pot endur-se fins a un màxim de tres llibres per dia de la prestatgeria.

Per altra banda, les 27 minideixalleries de les que disposa actualment la ciutat de Barcelona son de tipus estàndard, exceptuant el Punt Verd de barri de Sarrià, que és de tipus autosuficient. Les **minideixalleries estàndard** tenen una superfície útil de 57 m² (14,4 m de llargada i 4,7 m d'amplada). Aquesta tipologia d'instal·lació requereix la realització d'un projecte d'obra i la connexió a les xarxes d'aigua potable, clavegueram i electricitat. La **minideixalleria autosuficient** de Sarrià, en canvi, no requereix l'execució d'obres ni la connexió a cap de les xarxes de serveis de la ciutat, atès que es conforma de dos mòduls prefabricats i disposa de 12 plaques fotovoltaïques i 18 bateries, tecnologia 4G, dipòsits d'aigües netes i brutes i lavabo químic. Un dels mòduls es destina a l'emmagatzematge dels residus aportats i l'altre a funcions d'oficina i servei per l'operari. El mòdul d'emmagatzematge té unes dimensions de 6,5 x 2,5 metres, mentre que el mòdul oficina té unes dimensions de 4 x 2,5 metres, essent de 26 m² la superfície útil quan la instal·lació està tancada i de 36 m² quan les portes estan obertes.

A més, totes les minideixalleries disposen de zona de càrrega i descàrrega per tal que els camions i les furgonetes puguin recollir els residus aportats.



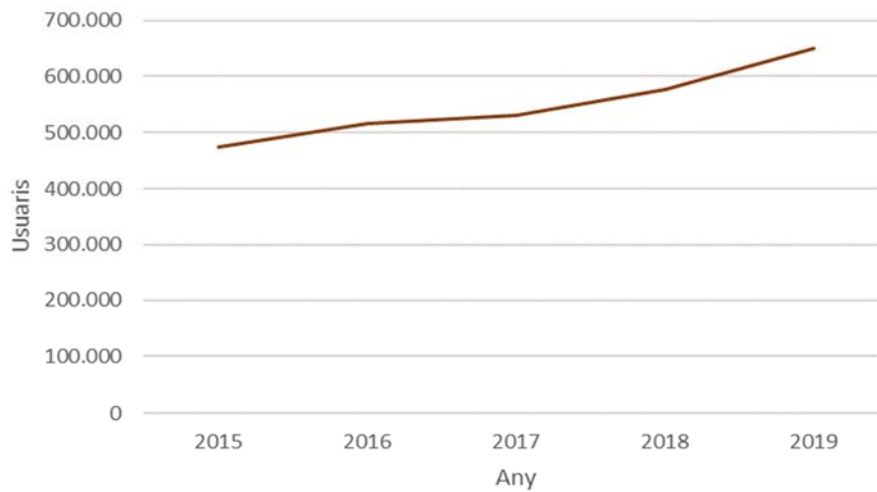


Figura 7. Evolució del nombre d'usuaris de les minideixalleries de la ciutat de Barcelona 2015-2019. Font: Ajuntament de Barcelona, 2020.

Això ha permès millorar l'índex de recollida selectiva i a la vegada recuperar materials per a la seva reutilització. En total, els residus recollits a les deixalleries, tant mòbils, de barri com zonals, suposen un 2,4% de tots els residus generats a la ciutat.

Des de la posada en marxa del servei de minideixalleries, la quantitat de residus recollits ha incrementat progressivament fins assolir les 2.530 tones l'any 2019, suposant un increment del 31,56% des de l'any 2015.

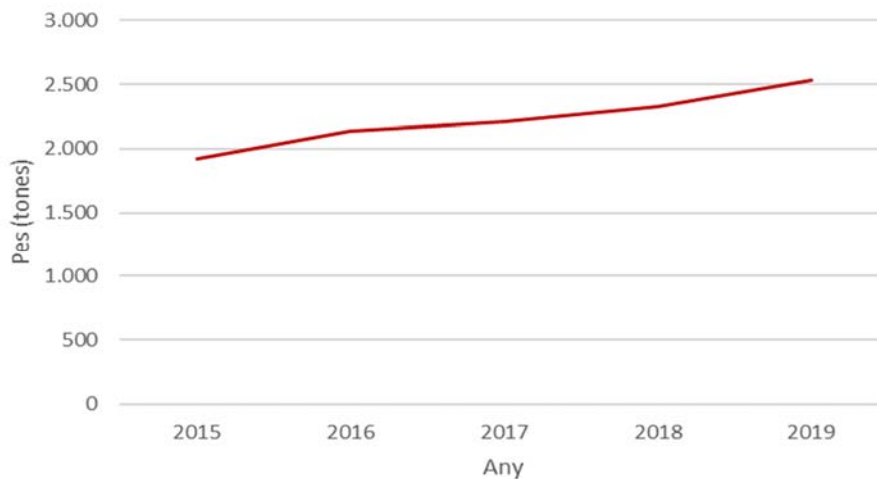


Figura 8. Evolució de tones recollides a les minideixalleries de la ciutat de Barcelona 2015-2019. Font: Ajuntament de Barcelona, 2020.



Entre les fraccions que més es recullen es troben la roba i el calçat en desús amb 397 tones, seguit dels petits electrodomèstics (348,1 tones), els aparells informàtics i de telecomunicacions (196,4 tones), els olis domèstics de cuina (117,9 tones) i les joguines (99,3 tones).

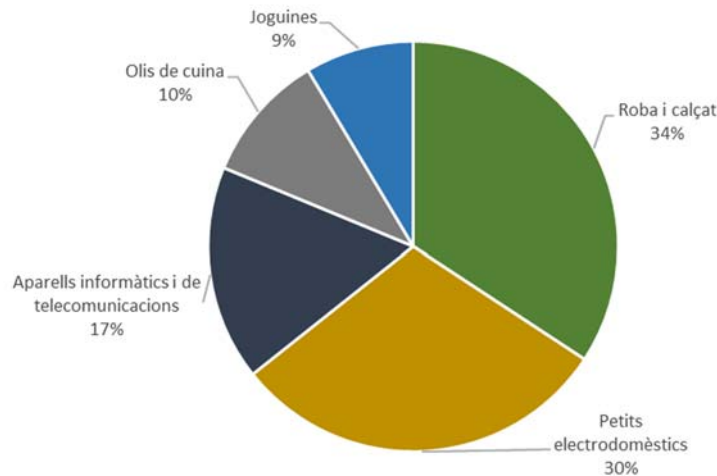


Figura 9. Dades sobre residus reutilitzables a les minideixalleries de Barcelona l'any 2019. Font: Ajuntament de Barcelona, 2020.

Respecte a les incidències més comunes sorgides es troben els comerciants que es dirigeixen a les minideixalleries per dipositar residus associats a la seva activitat o els ciutadans que duen residus que, segons la seva tipologia i naturalesa, es poden dipositar als contenidors localitzats a la via pública. En ambdós casos, els operaris s'encarreguen proporcionar la informació necessària pel correcte funcionament de les minideixalleries.

Els costos associats a la implantació de minideixalleries han estat finançats a través de fonts propis de l'Ajuntament de Barcelona i d'ordres de subvenció de l'Agència de Residus de Catalunya. En aquest context, es preveu que els costos de manteniment de la xarxa de minideixalleries de la ciutat per l'any 2020 assoleixin els 2.300.000 euros anuals, incloent-se els sous dels operaris, la vestimenta i els EPI's necessaris; els materials, que inclou el material d'oficina i els productes de neteja; el consum d'electricitat, aigua, telefonia, etc.; el manteniment de les instal·lacions i els controls normatius; les assegurances i els serveis de vigilància.



Més informació

Ajuntament de Barcelona

Persona de contacte: Joan Cañellas i Garriga

Contacte: jcanellas@bcn.cat

