

# PROMOCIÓ DE LA RECOLLIDA SELECTIVA EN ESTACIONS D'ESQUÍ

## Fraccions a les quals incideix l'actuació

---

L'actuació té incidència en les fraccions *matèria orgànica, paper-cartró, envasos lleugers, vidre i resta*.

## Categoria a la qual incideix l'actuació

---

L'actuació té incidència sobre la *recollida selectiva*.



## Tipus d'actuació

---

L'actuació és d'*optimització i eficiència del servei*.



## Justificació

---

El Decret Legislatiu 1/2009, de 21 de juliol, pel qual s'aprova el Text refós de la Llei reguladora dels residus a Catalunya estableix a l'article 54 que la persona titular d'una activitat que genera residus comercials els ha de gestionar per si mateixa, d'acord amb les obligacions pròpies de les persones productores o posseïdores de residus. La persona titular de l'activitat ha de lliurar els residus que generi o posseeixi a un gestor autoritzat perquè se'n faci la valorització, si aquesta operació és possible, o bé la disposició del residu. Com alternativa, el productor pot acollir-se al sistema de recollida i gestió que l'ens local competent estableixi per a aquests tipus de residus, incloent-hi el servei de deixalleria.

En el cas dels municipis d'àmbit rural, l'elevada generació de residus de les estacions d'esquí pot suposar que esdevinguin un dels principals generadors en l'àmbit urbà, presentant, en funció de la zona on es trobin, una marcada estacionalitat. Aquests fets dificulten la seva recollida mitjançant els sistemes ordinaris.

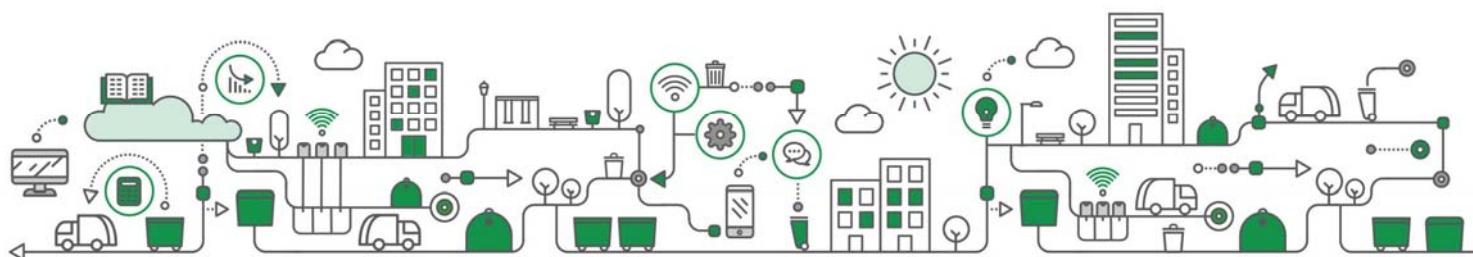






Figura 1. Contenidors de la fracció d'envasos lleugers a l'estació d'esquí de Boí Taüll (Alta Ribagorça). Font: <https://www.pirineustv.cat/>

- El lliurament de mitjans de contenerització als establiments de restauració, principalment bujols i contenidors de diferents capacitats, realitzant un dimensionament previ de les seves necessitats. De la mateixa manera que en la instal·lació de punts de reciclatge, aquests contenidors hauran de disposar de serigrafies i notes dirigides al personal de l'estació d'esquí informant sobre els residus que s'han de dipositar i, en cas necessari, disposar de pedals d'obertura en cas necessari.
- Disposició de contenidors de gran volum per la recollida en un punt concret on s'efectuarà la recollida per part de l'empresa que gestiona el servei. Es pot valorar l'opció de disposar d'una compactadora per disminuir la freqüència de recollida i optimització de l'espai. Prèviament caldrà fer anàlisi sobre el dimensionament i planificació de la freqüència del servei de recollida de cada fracció segons la generació i volums de contenidors instal·lats.



Figura 2. Punt de recollida de residus amb contenidors de gran volum a l'estació d'esquí de Boí Taüll (Alta Ribagorça). Font: <https://www.elperiodico.com/>



- La realització de jornades orientades al conjunt de treballadors de l'estació d'esquí amb la finalitat de fer difusió sobre la obligació de participar en els sistemes de recollida selectiva, quina és la forma més adequada de fer una correcta separació dels residus (operativa interna de les cafeteries o punts de restauració), i com reduir la quantitat d'impropis. Es recomana l'edició i difusió de material divulgatiu,
- La realització d'activitats formatives amb educadors ambientals per tal de conscienciar als esquiadors de la importància de fer una correcta separació dels residus generats. En aquest sentit, per facilitar aquesta tasca cal elaborar material informatiu que pot ser editat (cartells, pòsters, OPIS, etc.) o bé consultable online (pàgines web, aplicacions mòbils, etc.). També es pot valorar l'elaboració d'elements de *merchandising* que reforcin el missatge.
- La incorporació d'altres mesures de prevenció, com per exemple la no utilització d'elements d'un sol ús (vaixelles, gots, envasos d'un sol ús de cervesa, etc.) a través de l'ús de vaixel·la compostable, etc.

Per altra banda, en cas de celebració de competicions i esdeveniments esportius amb gran afluència d'espectadors, es recomana reforçar els mitjans i dispositius de recollida selectiva així com garantir el seu buidatge de manera periòdica per evitar desbordaments. En aquest sentit, cal fer un anàlisi sobre la generació de residus que implica la celebració d'aquests esdeveniments, realitzar un dimensionament adequat dels mitjans de contenerització i establir protocols específics de recollida selectiva.

Addicionalment, es poden realitzar campanyes dirigides a evitar l'abocament de brossa al medi ambient, com per exemple les burilles de cigarretes.

## Zona d'implementació recomanada

L'actuació es pot desenvolupar en qualsevol tipus de municipi que disposi d'estacions d'esquí alpí, nòrdic i refugis de muntanya.





## Costos

---

Els costos aproximats associats a la implementació d'aquesta actuació són:

- El cost dels bujols i contenidors dependrà de la seva capacitat i característiques: 30 €/unitat un de 90L, 35 €/unitat un de 120L, 43 €/unitat un de 240 L, 69 €/unitat un de 360L, 250 €/unitat un de 800L, 275 €/unitat un de 1.000L i 300 €/unitat un de 1.100L. En cas opcional, també caldrà tenir en compte el cost associat al lloguer d'una compactadora de paper i cartró.
- El cost associat als educadors ambientals és de 25-40 €/hora.
- El cost associat al sistema de recollida comercial, el qual dependrà del recorregut i freqüència.
- El cost associat a l'edició dels cartells, pòsters, i OPIS, així com l'edició de cartells.

En aquest sentit, cal destacar que aquests costos poden variar considerablement en funció de les característiques i nombre d'usuaris del complex d'esquí.

## Fonts de finançament

---

Aquesta actuació s'hauria de finançar a través de fonts propis de l'Ajuntament. No obstant això, l'Agència de Residus de Catalunya pot donar suport econòmic a través de l'atorgament de subvencions.

Adicionalment, cal destacar que en el cas d'assolir millors resultats de recollida selectiva i, consegüentment reduir la quantitat de fracció resta, es podria millorar el finançament en l'àmbit dels residus gràcies al retorn del cànon de l'Agència de Residus de Catalunya i dels Sistemes Integrats de Gestió (Ecoembes i Ecovidrio).

## Indicador de seguiment

---

- Quantitat total de residus recollits selectivament per fracció (unitats: kg).
- Quantitat total de residus recollits selectivament per fracció als grans productors (unitats: kg).



- Quantitat de residus recollits selectivament per fracció i esquiador (unitats: kg/persona).
- Número de treballadors formats (unitats: persones).

## Municipis on s'ha implementat l'actuació

A Catalunya, s'ha impulsat la recollida selectiva en estacions d'esquí com Espot i Port Ainé i a Boí Taüll, amb la col·laboració del Consell Comarcal del Pallars Sobirà i el Consell Comarcal de l'Alta Ribagorça, respectivament. A la resta de l'Estat Espanyol, s'ha impulsat la recollida d'envasos de vidre a l'estació de Sierra Nevada (Granada) amb la col·laboració de la Diputación de Granada.

A nivell europeu, també és interessant destacar la iniciativa impulsada en el marc de l'esdeveniment de la Copa del Món d'esquí alpí a Grandvalira (Andorra).

