



En aquest context, prenen importància les campanyes de sensibilització que van més enllà, incorporant els beneficis ambientals i econòmics associats a la realització de la recollida selectiva.

## Descripció

Les campanyes de sensibilització fomenten conductes responsables que ajuden a cuidar el medi ambient. Existeixen diferents modalitats de campanyes, la classificació de les quals es pot fer en funció del canal utilitzat (campanyes presencials, bustiada, etc.), del públic objectiu (adults, escolars, tercera edat, activitats comercials, etc.), dels mitjans utilitzats pel seu desenvolupament, etc.

Es recomana la realització de campanyes de sensibilització que incorporin els beneficis ambientals i econòmics associats a la realització de la recollida selectiva. S'ha de destacar que habitualment les campanyes de caràcter presencial acostumen a ser més efectives.

### CONTENIDOR ENVASOS DE VIDRE

**ELS ENVASOS DE VIDRE ES RECULLEN ALS CONTENIDORS O IGLUS DE COLOR VERD SITUATS A LA VIA PÚBLICA**

**SÍ**

**NO**

Deixalleria

**QUÈ SE'N FA, DELS ENVASOS DE VIDRE?**  
Els envasos de vidre passen, sense cap manipulació prèvia, a les plantes de tractament autoritzades. Aquestes empreses separen els impropis (accessoris de les ampolles, taps i cossos estranys) i trituren el vidre, convertint-lo en matèria primera per a la fabricació de nous envasos i d'altres productes de vidre.

**BENEFICIS**

- Reciclar una tona de vidre estalviem 1.200 kg de matèries primeres i, a més, evitem cremar el petroli que s'utilitza per a produir vidre nou i que emet gasos amb efecte d'hivernacle, principals causants del canvi climàtic.
- Amb l'energia que estalviem en reciclar quatre ampolles de vidre, aconseguiríem que un frigorífic funcionés un dia complet.

### CONTENIDOR PAPER I CARTRÓ

**EL PAPER I EL CARTRÓ ES RECULLEN ALS CONTENIDORS DE COLOR BLAU O PORTA A PORTA**

**SÍ**

**NO**

**QUÈ SE'N FA, DEL PAPER?**  
El material seleccionat (paper, cartró, caixes de cereals, de galetes, de sabates...) i recollit es lliura a les plantes de fabricació de paper, on es classifica, es transforma en pasta de paper, se'n separen els impropis, es renta i es blanqueja i finalment s'obtenen nous productes de paper i cartró.

**BENEFICIS**

- Per cada tona de paper o cartró que reciclem, reduïm les emissions de CO<sub>2</sub> a l'atmosfera equivalents a recórrer 333 km amb un vehicle estàndard.
- De vuit caixes de cereals en podem fer un llibre.

### CONTENIDOR INORGÀNICA I ENVASOS

**LA FRACCIÓ INORGÀNICA ES RECULL ALS CONTENIDORS DE COLOR VERD FOSC O PORTA A PORTA**

**SÍ**

**NO**

Deixalleria Orgànica

**QUÈ SE'N FA, DE LA FRACCIÓ INORGÀNICA?**  
La fracció inorgànica es porta a la planta de triatge de Molins de Rei, on es separen els envasos i altres materials reciclables. Després, aquests es porten a empreses que tracten els materials per a la fabricació de nous envasos i d'altres productes.

**BENEFICIS**

- Per cada llaua reciclada estalviem l'equivalent a l'energia que gasta una bombeta de 20 W durant quatre hores.
- Amb l'energia destinada a fabricar una llaua a partir de la bauxita podem fabricar vint llauas reciclades.
- De vuitanta llauas en podem fer una llanta de bicicleta.
- Amb quaranta ampolles de plàstic reciclades podem obtenir un folre polar.

### CONTENIDOR ORGÀNICA

**LA FRACCIÓ ORGÀNICA ES RECULL ALS CONTENIDORS DE COLOR MARRÓ SITUATS A LA VIA PÚBLICA O PORTA A PORTA**

**SÍ**

**NO**

**QUÈ SE'N FA, DE LA FRACCIÓ ORGÀNICA?**  
La fracció orgànica es lliura a les plantes de compostatge i, mitjançant un procés controlat de descomposició, es converteix finalment en compost, un adob orgànic natural apte per a sòls de conreus i jardins.

**BENEFICIS**

- Amb 100 kg de brossa orgànica podem obtenir 30 kg de compost.
- Separant la fracció orgànica fem el triatge d'envasos i d'altre material valoritzable de la brossa inorgànica.

### LLEGENDES URBANES

**"PERDO MOLT DE TEMPS I MOLT ESPAI"**  
Amb el model Residu Mènim guanyem espai a la cuina, ja que els envasos es separen juntament amb la resta de brossa inorgànica a la planta de triatge de Molins de Rei. D'aquesta manera, no hem de separar la fracció orgànica, la inorgànica, el paper i el vidre. L'espai o el temps no han de ser un impediment per a reciclar correctament.

**"AL FINAL NO, BARREGEN TOTI"**  
És clar que no! Per a comprovar-ho vosaltres mateixos, veniu a la planta de triatge de Molins de Rei o les plantes de compostatge de Tomblat de Llobregat i de Sant Cugat del Valles, on veureu com els materials i els envasos es separen i es reciclen per a obtenir nous productes, i s'obté compost (edòc orgànic) resultant del tractament de la fracció orgànica. L'AMBI disposa d'un programa de visites gratuït per a mostrar el tractament que es fa dels residus, així com d'altres activitats relacionades amb el triatge.

Figura 1. Campanya "Envàs, on vas? Aprèn a millorar el teu reciclatge": exemple de campanya on s'expliquen els beneficis ambientals de realitzar la recollida selectiva. Font: Ajuntament de Molins de Rei.



Alguns dels missatges sensibilitzadors de caire ambiental que es poden incorporar a les campanyes són els següents:

- Estalvi de matèries primeres gràcies al reciclatge d'una tona de vidre, paper-cartró, envasos lleugers i matèria orgànica.
- Reducció de les emissions de CO<sub>2</sub> equivalent gràcies al reciclatge.
- Quins productes es poden obtenir gràcies al reciclatge d'una determinada quantitat de residus de vidre, paper-cartró o envasos lleugers.
- Quantitat de compost que es pot obtenir a partir d'una determinada quantitat de matèria orgànica recollida selectivament.

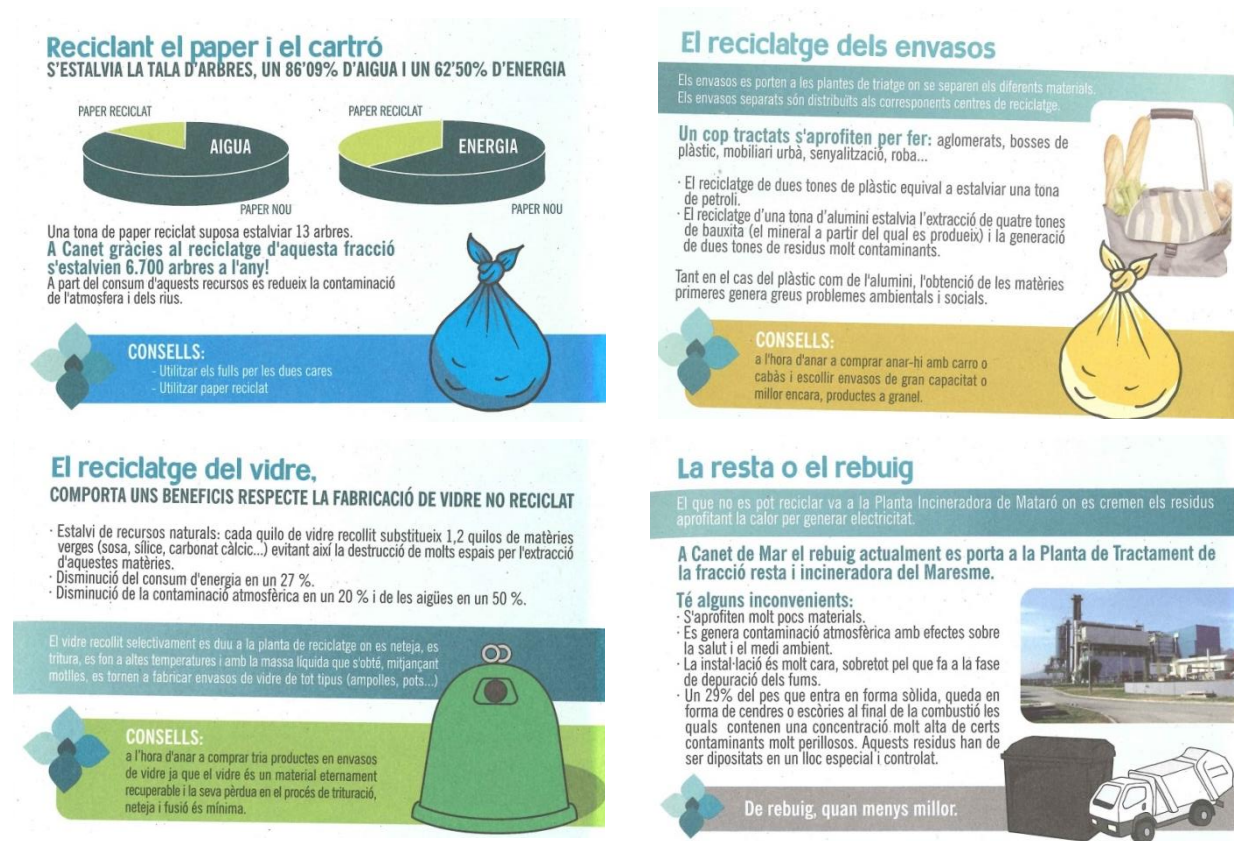


Figura 2. Guia de residus de Canet de Mar on s'expliquen els beneficis ambientals de realitzar la recollida selectiva. Font: Ajuntament de Canet de Mar.









## CUANTO + RECICLAS - PAGAS

Si **no separas**, todo lo que acaba en el contenedor de residuos mezclados se cobra.



13kg\*



1,10 €



RESIDUOS MEZCLADOS

Si **separas**, la bolsa que llega al contenedor de residuos mezclados es más pequeña.



7kg\*



0,63 €



RESIDUOS MEZCLADOS

GRATIS



VIDRIO

GRATIS



CARTÓN Y PAPEL

GRATIS



ENVASES LIGEROS

\*solo pagas por esta



Figura 4. Exemples de campanyes on es mostren missatges sobre els costos econòmics: Mancomunitat Pla de Mallorca (esquerra, part superior); Consorci València Interior (dreta, part superior); i, Ajuntament de Sant Andreu de Llavaneres (part inferior).

## Zona d'implementació recomanada

L'actuació es pot desenvolupar en qualsevol tipus de municipi.

## Mitjans necessaris

Els mitjans necessaris per a la implementació d'aquesta actuació són variables en funció de com es defineixi la mateixa. D'aquesta forma, es pot requerir:

- Editar materials impresos: fulletons, tríptics, cartells, OPIS, etc.
- Editar objectes específics per al desenvolupament de la campanya: adhesius, imants, merchandising, etc.





